



26.06.2020 (Entwurf für die Anhörung und Mitwirkung)

Sachplan Militär (SPM), Objektteil

Objektblatt 17.501, ALC Aussenstelle Bronschhofen

Mit der Verabschiedung des Programmteils des Sachplans Militär 2017 durch den Bundesrat am 8. Dezember 2017 wurden die Standorte der Armeelogistikcenter (ALC) sowie der dazugehörigen, sachplanrelevanten Aussenstellen erstmalig im Sachplan Militär festgesetzt. Das vorliegende Objektblatt für die ALC Aussenstelle Bronschhofen wird demnach neu in den Objektteil aufgenommen.

Inhalt

1.	Ausgangslage, künftige Nutzungen	3
2.	Festlegungen	3
3.	Erläuterungen	4

Karte

Anlagenperimeter mit Konsultationsbereich nach Art. 11a StFV (1:25'000)

Legende

Impressum

Herausgeber

Eidg. Departement für Verteidigung, Bevölkerungsschutz und Sport – VBS, Generalsekretariat VBS

Redaktion

Raum und Umwelt VBS

Karten

Bundesamt für Landestopografie – swisstopo

Bezug

In elektronischer Form: www.sachplanmilitaer.ch/mitwirkung

17.501 ALC Aussenstelle Bronschhofen

Standortkanton	St. Gallen
Standortgemeinde	Wil
Hauptnutzung	Aussenstelle ALC Hinwil Bereitstellen von Material und Fahrzeugen
Grundeigentum	Bund

1. Ausgangslage, künftige Nutzungen

Der Standort Bronschhofen ist eine Aussenstelle des Armeelogistikcenters Hinwil. Sie dient hauptsächlich der Bereitstellung und dem Unterhalt von Fahrzeugen, insbesondere von Raupen- und Radpanzern, sowie von weiterem Material für den Einsatz und die Ausbildung der Truppe. Die Aussenstelle wird im Verlauf des Jahres von diversen militärischen Truppen und Schulen belegt. Gemäss Festsetzung im Programmteil des SPM 2017 soll die Aussenstelle Bronschhofen unbefristet weiterbetrieben werden.

Die Strassenerschliessung des Areals erfolgt durch dicht besiedelte Gebiete. Zur Gewährleistung der Sicherheit zwischen dem militärischen und zivilen Verkehr ist zeitweise ein erhöhter personeller und organisatorischer Aufwand erforderlich. Zudem planen der Kanton St. Gallen und die Stadt Wil eine Ergänzung des bestehenden Strassennetzes, namentlich einen neuen Autobahnanschluss Wil-West mit Zubringer ab der AMP-Strasse. Die Linienführung ist im kantonalen Richtplan festgesetzt.

Der Perimeter umfasst auch eine Nachschub-Tankanlage (NTA). Aufgrund der maximal möglichen Lagerkapazität fällt diese unter den Geltungsbereich der Störfallverordnung (StFV; SR 814.012).

2. Festlegungen

a) Zweck, Betrieb (Festsetzung)

Die ALC Aussenstelle Bronschhofen dient dem Bereitstellen von Material und Fahrzeugen.

b) Perimeter, Infrastruktur (Festsetzung)

Der Anlagenperimeter umgrenzt das militärisch beanspruchte Areal (vgl. Karte). Die Erstellung oder der Umbau von militärischen Bauten und Anlagen auf dem Gelände richten sich nach der Immobilienplanung des VBS.

c) Konsultationsbereich (Festsetzung)

Der Konsultationsbereich bezeichnet den an die Anlage angrenzenden Bereich, in dem die Erstellung neuer Bauten und Anlagen zu einer erheblichen Erhöhung des Risikos führen kann (vgl. Karte).

Bevor die zuständige Behörde über eine Änderung einer Richt- oder Nutzungsplanung innerhalb des Konsultationsbereichs entscheidet, holt sie zur Beurteilung des Risikos bei der Vollzugsbehörde des VBS eine Stellungnahme ein.

d) Erschliessung (Festsetzung)

Die ALC Aussenstelle Bronschhofen ist über das bestehende Strassen- und Schienennetz erschlossen.

Zur Vorbeugung von Verkehrskonflikten auf der AMP-Strasse ist der geplante Autobahnanschluss Wil-West zwischen den zivilen Behörden und dem VBS zu koordinieren.

3. Erläuterungen

a) Zweck, Betrieb

Die ALC Aussenstelle Bronschhofen dient der Bereitstellung von Armeefahrzeugen, namentlich der Parkierung, Instandhaltung, Reparatur, Reinigung und Betankung. Sie dient auch der Lagerung und Bewirtschaftung von weiterem Material und Systemen der Armee. Schulen und Kurse der Armee fassen und retournieren hier das benötigte Material.

Die Aussenstelle wird im Verlauf des Jahres von diversen militärischen Truppen und Schulen der Territorialdivision 4 belegt, wie bspw. von der Transportkompanie, von Verkehrs- und Transportschulen, vom Richtstrahlbataillon 4 und weiteren.

b) Perimeter, Infrastruktur

Der Anlagenperimeter umfasst eine Fläche von 20.22 ha. Das gesamte Areal ist im Grundeigentum des Bundes. Für einzelne Bereiche bestehen Pachtverträge mit zivilen Dritten.

Der Standort besteht grösstenteils aus einem Logistikareal mit diversen Lagerhallen und -flächen, einem Werkstatt-/Betriebsgebäude, einem Servicegebäude, einem Prüfzentrum, einer Garage für die Betriebsfeuerwehr, einem Waschplatz sowie aus weiteren Flächen für die Erschliessung und Parkierung. Im östlichen Teil des Areals befindet sich die Nachschubtankanlage (NTA) mit den Anschlussgleisen. Im Bereich des Haupteingangs befindet sich die Truppenunterkunft mit Verpflegungsgebäude und die Selbstbedienungstankanlage (SBTA). Südöstlich des Areals und südlich der AMP-Strasse befindet sich der unüberbaute Bereich "Oberer Wüeri", dessen westlicher Teil als Parkplatz für die Truppe dient.

Die Aussenstelle Bronschhofen soll in den kommenden Jahren umfassend saniert und ausgebaut werden. Nebst der Sanierung und dem Ausbau der bestehenden Bauten soll auch ein neuer Containerterminal gebaut werden. Dadurch ist zukünftig mit einer Zunahme des Verkehrsaufkommens zu rechnen. Der vorliegende Anlagenperimeter wird beibehalten. Das Sanierungs- und Ausbauvorhaben ist voraussichtlich nicht sachplanrelevant im Sinne von Kapitel 6.2 des SPM-Programmteils 2017.

Gemäss dem kantonalen Inventar handelt es sich beim Kulturland innerhalb des Perimeters nicht um Fruchtfolgeflächen (FFF).

c) Konsultationsbereich nach Art. 11a der Störfallverordnung

Gemäss Artikel 11a Absatz 1 StFV berücksichtigen die Kantone die Störfallvorsorge in der Richt- und Nutzungsplanung. Damit sie dies tun können, sind die jeweiligen Vollzugsbehörden nach Absatz 2 gehalten, bei störfallrelevanten Anlagen den angrenzenden Bereich zu bezeichnen, in dem die Erstellung neuer Bauten und Anlagen zu einer erheblichen Erhöhung des Risikos führen kann. Absatz 3 verpflichtet die Kantone, zur Beurteilung des Risikos bei der Vollzugsbehörde eine Stellungnahme einzuholen, bevor sie über eine Änderung einer Richt- oder Nutzungsplanung in einem solchen angrenzenden Bereich entscheiden.

Der Bereich Raum und Umwelt VBS im Generalsekretariat VBS nimmt die Funktion als Vollzugsbehörde für störfallrelevante Anlagen des VBS wahr. Aufgrund von Erfahrungswerten aus der Beurteilung des potenziellen Schadenausmasses bei verschiedenen Tankanlagen des VBS hat die Vollzugsbehörde entschieden, den Konsultationsbereich bei störfallrelevanten Anlagen des VBS pauschal mit 200 m ab Anlagenperimeter festzusetzen. Will der Kanton innerhalb des Konsultationsbereichs über eine Änderung einer Richt- oder Nutzungsplanung entscheiden, hat er vorher die Vollzugsbehörde zu konsultieren.

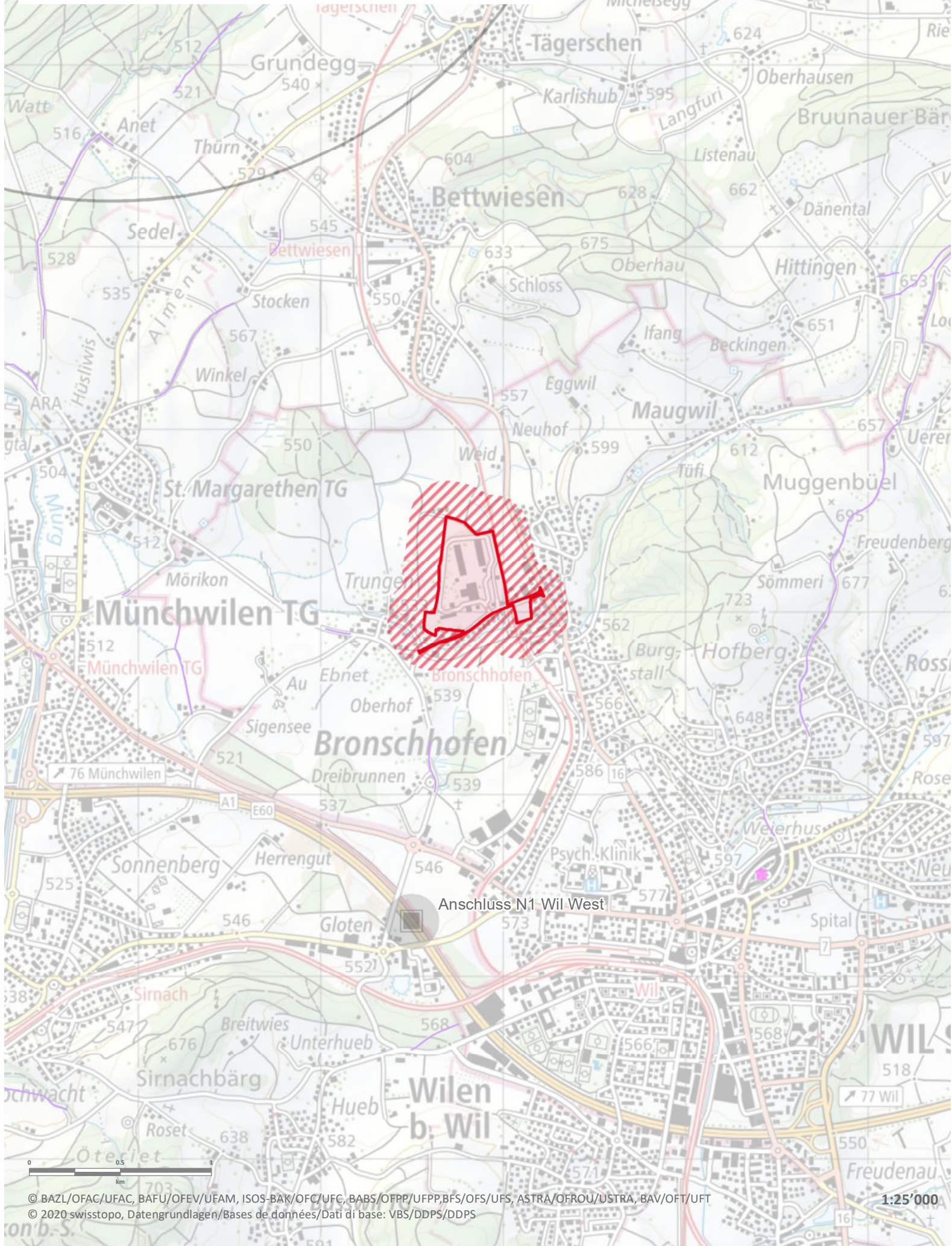
d) Erschliessung

Die ALC Aussenstelle Bronschhofen ist über die nahegelegenen Autobahnanschlüsse Wil und Münchwilen verkehrstechnisch gut erschlossen. Die Zufahrt zum Areal erfolgt von Süden her über die AMP-Strasse. Das Areal verfügt auch über ein Anschlussgleis im Osten. Hier erfolgt auch der öffentliche Verkehrsanschluss mit der Bahn (Haltestelle "Bronschhofen AMP").

Die AMP-Strasse befindet sich im Grundeigentum der Schweizerischen Eidgenossenschaft und dient heute unter anderem der Aufkolonierung von militärischen Fahrzeugen. Dadurch ist die Strasse zeitweise nur einspurig befahrbar. Zur Gewährleistung der Sicherheit wird der Verkehr während diesen Zeiten von Angehörigen der Armee geregelt. Die geplante Strassennetzergänzung "A1 Anschluss Wil-West" wird auf der AMP-Strasse zu einem erhöhten zivilen Verkehrsaufkommen führen, wodurch sich der Nutzungskonflikt zwischen dem militärischen und dem zivilen Strassenverkehr verschärfen könnte. Zur Vorbeugung allfälliger Verkehrskonflikte ist die Strassennetzergänzung frühzeitig zwischen den zivilen Behörden und dem VBS zu koordinieren.

17.501 ALC Aussenstelle Bronschhofen

Perimeter und Konsultationsbereich



Legende/Légende/Leggenda

Mögliche planerische Massnahmetypen Types de mesures de planification possibles Tipi di misura di pianificazione possibili

Festsetzung Coordination réglée Dato acquisito	Zwischenergebnis Coordination en cours Risultato intermedio	Vororientierung Information préalable Informazione preliminare	
			Standortfestlegung Site d'implantation Ubicazione dell'impianto
			Anlageperimeter Périmètre de l'installation Perimetro dell'impianto
			Gebiet mit Hindernisbegrenzung Aire de limitation d'obstacles Area con limitazione degli ostacoli
			Gebiet mit Lärmbelastung Territoire exposé au bruit Area con esposizione al rumore
			Konsultationsbereich Périmètre de consultation Area di coordinamento

Inhalte anderer Sachpläne Contenus d'autres plans sectoriels Contenuti degli altri piani settoriali

	Infrastruktur Luftfahrt Infrastructure aéronautique Infrastruttura aeronautica
	Infrastruktur Schiene Infrastructure rail Infrastruttura ferroviaria
	Geologische Tiefenlager Dépôts en couches géologiques profondes Depositi in strati geologici profondi
	Übertragungsleitung Lignes de transport d'électricité Elettrodotti
	Infrastruktur Strasse Infrastructure routes Infrastruttura strade
	Infrastruktur Schifffahrt Infrastructure navigation Infrastruttura navigazione
	Asyl Asile Asilo

Schutzobjekte von nationaler Bedeutung Objets de protection d'importance nationale Oggetti protetti di importanza nazionale

	BLN-Objekt Objet IFP Oggetto IFP
	Moorlandschaft Site marécageux Zona palustre
	Flachmoor Bas-marais Palude
	Hoch- und Übergangsmoor Haut-marais et marais de transition Torbiera alta e torbiera di transizione
	Trockenwiesen und -weiden Prairies et pâturages secs Prati e pascoli secchi
	Auengebiet Zone alluviale Zona golenale
	Wasser- und Zugvogelreservat Réserve d'oiseaux d'eau et de migration Riserva di uccelli acquatici e di uccelli migratori
	Jagdbannggebiet District franc Bandita
	Wildtierkorridor überregional Corridors faunistiques suprarégional Corridoio faunistici sovraregionale
	Amphibienlaichgebiet: Ortsfeste- und Wanderobjekte Site de reproduction de batraciens: objets fixes et itinérants Sito di riproduzione di anfibi: oggetti fissi e mobili
	ISOS-Objekt (Bundesinventar der schützenswerten Ortsbilder der Schweiz) Objet ISOS (inventaire fédéral des sites construits à protéger en Suisse) Oggetto ISOS (inventario federale degli insediamenti svizzeri da proteggere)
	IVS-Objekt (Historischer Verkehrsweg von nationaler Bedeutung) Objet IVS (voie de communication historique d'importance nationale) Oggetto IVS (via di comunicazione storiche d'importanza nazionale)