



Settembre 2025 (disegno per la procedura di consultazione e di partecipazione)

Piano settoriale militare (PSM), parte relativa agli oggetti

Scheda di coordinamento 21.102, piazza d'armi di Isona

Confronto con versioni precedenti del PSM:

La piazza d'armi di Isona è stata fino ad oggi l'oggetto della scheda di coordinamento 21.12 del Piano settoriale piazze d'armi e di tiro (PSPAT) del 19 agosto 1998. La piazza di tiro di Isona era parte integrante di questa scheda di coordinamento. Da quando il Consiglio federale in data 8 dicembre 2017 ha approvato la parte programmatica del Piano settoriale militare 2017 (PSM 2017), la piazza di tiro di Isona è considerata una piazza di tiro autonoma. Con la realizzazione della prima scheda di coordinamento autonoma della piazza di tiro di Isona, il contenuto della scheda di coordinamento 21.12 del PSPAT 1998 della piazza d'armi di Isona non è più d'attualità. La presente scheda sostituisce la scheda di coordinamento 21.12 del PSPAT 1998.

Contenuto

1.	Situazione iniziale, utilizzi futuri	3
2.	Indicazioni	3
3.	Spiegazioni	4
4.	Documenti di base	4

Carta

Perimetro della piazza d'armi (1:25'000)

Legenda

Impressum

Editore

Dipartimento federale della difesa, della protezione della popolazione e dello sport – DDPS, Segreteria generale DDPS

Redazione

Territorio e ambiente DDPS

Carte

Ufficio federale di topografia – swisstopo

Riferimento

In forma elettronica: www.pianosettorialemilitare.ch

21.102 Piazza d'armi di Isona

Cantone di ubicazione	Ticino
Comune di ubicazione	Isona
Utilizzo principale	Forze speciali
Proprietari fondiari	Confederazione

1. Situazione iniziale, utilizzi futuri

Secondo quanto stabilito nella parte programmatica del PSM 2017, la piazza d'armi di Isona continuerà a essere mantenuta in esercizio a tempo indeterminato. La piazza d'armi di Isona è utilizzata principalmente dal Comando delle Forze speciali (CFS) e dal Centro di competenza delle Forze speciali. Tuttavia, previo accordo del CFS, è possibile un utilizzo delle infrastrutture dalla Fanteria per svolgere delle esercitazioni.

Nel 1962 la Confederazione e il Comune di Isona hanno concluso una convenzione in merito alla realizzazione della piazza d'armi di Isona. Nel 1973 la convenzione è stata completata con una convenzione aggiuntiva che disciplina l'utilizzazione del territorio giurisdizionale di Isona, l'esercizio della Piazza d'armi e l'esecuzione di esercitazioni militari.

2. Indicazioni

a) Scopo, esercizio (dati acquisiti)

La piazza d'armi di Isona viene utilizzata prevalentemente dal CFS. L'esercizio militare è definito nell'ordine della piazza d'armi di Isona.

b) Perimetro, infrastruttura (dati acquisiti)

Il perimetro della piazza d'armi delimita l'area destinata a scopi militari (cfr. carta).

Il perimetro comprende due caserme, un edificio BLEs (Base Logistica dell'Esercito) e di guardia, due padiglioni ed una zona dedicati al servizio automobilistico, una piazza polifunzionale, un centro di sussistenza, un alloggio per il personale, un'officina della BLEs, un deposito materiale la Punta, una sala sport ed un campo da calcio.

Lo scadenario, lo scaglionamento e il finanziamento dei progetti di costruzione, ristrutturazione e smantellamento militari sul sito sono definiti nella pianificazione degli immobili del DDPS e approvati dal Parlamento nell'ambito dei programmi degli immobili. In tale contesto occorre tenere conto in particolare delle indicazioni contenute nel capitolo 3 della parte programmatica.

c) Collegamento (dati acquisiti)

La piazza d'armi di Isona è collegata alla rete di trasporti esistente.

Eventuali progetti edilizi civili nei settori dell'accesso devono essere coordinati tempestivamente tra gli organi competenti del Cantone e del Comune nonché del DDPS.

3. Spiegazioni

a) Scopo, esercizio

La piazza d'armi di Isona viene utilizzata tutto l'anno dal Comando delle Forze speciali (CFS) e costituisce, insieme alla piazza di tiro di Isona, il Centro di istruzione Forze speciali (CIFS). Tuttavia, previo accordo del CFS, è possibile un utilizzo delle infrastrutture dalla Fanteria per svolgere delle esercitazioni.

L'esercizio sulla piazza d'armi è regolato nell'ordine della piazza d'armi di Isona.

b) Perimetro, infrastruttura

L'attuale perimetro della piazza d'armi comprende una superficie di circa 6.4 ettari di proprietà della Confederazione.

Le strutture e gli edifici della piazza d'armi si trovano complessivamente in buone condizioni. Un progetto di nuova costruzione per un edificio di formazione e attività è previsto a medio termine, tuttavia quest'ultimo non dovrebbe essere rilevante per il Piano settoriale militare ai sensi del capitolo 6.2 della parte del programma SPM 2017.

Il perimetro comprende diverse infrastrutture, ossia: due caserme, un edificio BLEs e di guardia, due padiglioni ed una zona dedicati al servizio automobilistico, una piazza polifunzionale, un centro di sussistenza, un alloggio per il personale, un'officina della BLEs, un deposito materiale la Punta, una sala sport ed un campo da calcio.

Nessuna zona di protezione delle acque sotterranee è presente all'interno o è adiacente al perimetro. Secondo l'inventario cantonale, i terreni coltivati all'interno del perimetro non sono superfici d'avvicendamento delle colture (SAC).

Sulla piazza d'armi non si trovano oggetti iscritti in inventari federali. Questa piazza fa parte di un dossier nell'ambito del programma Natura - Paesaggio - Esercito (NPEs) che definisce le misure per la conservazione degli habitat degni di protezione e concilia l'utilizzazione militare con gli obiettivi di protezione legali. La gestione di questi valori si basa sulle indicazioni presenti nel capitolo 3.5.2 della parte programmatica del PSM 2017.

c) Collegamento

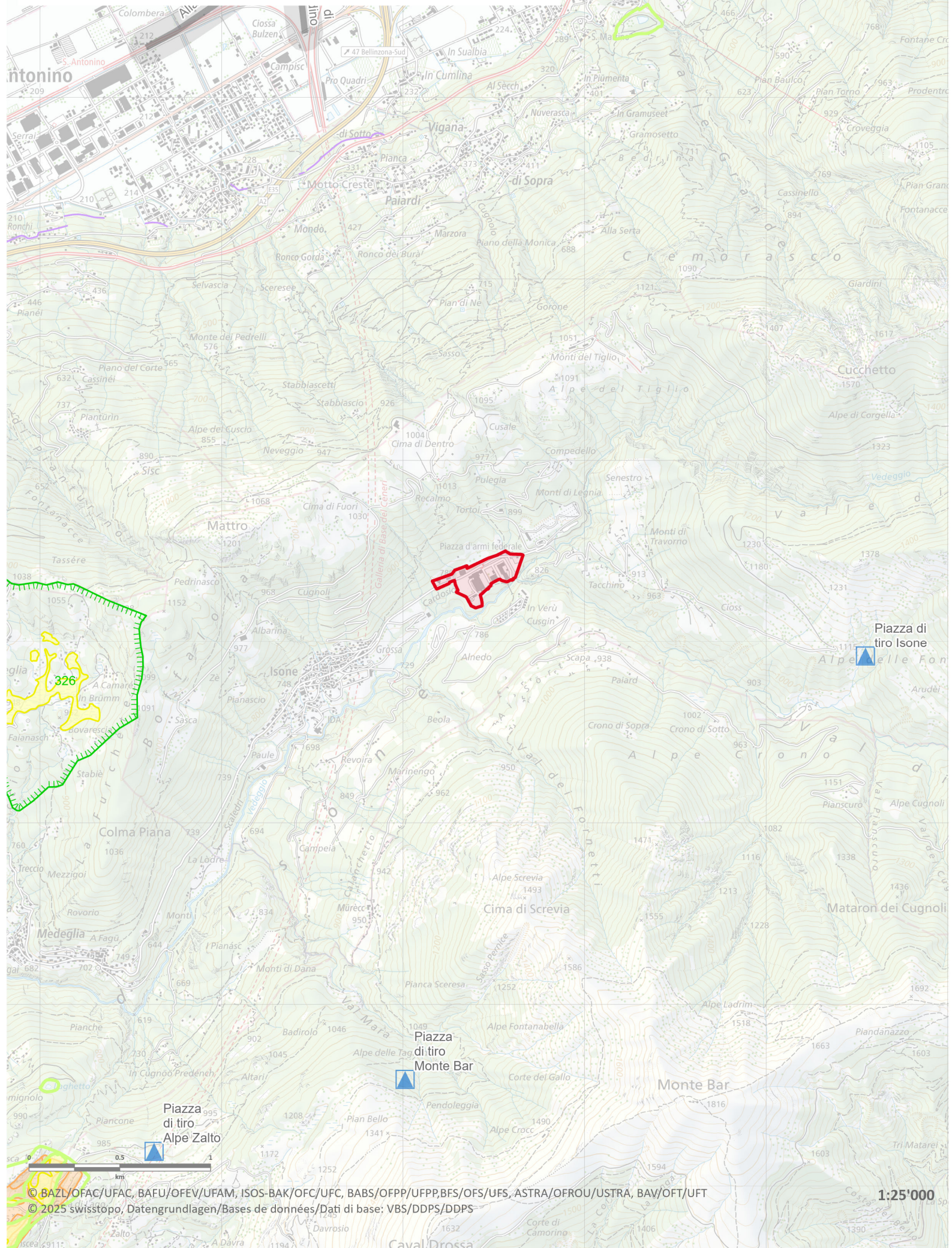
La piazza d'armi di Isona è collegata tramite la rete di trasporti esistente. L'accesso alla piazza d'armi avviene dalla strada cantonale attraverso il villaggio di Isona, che rappresenta un collo di bottiglia per i grandi veicoli dell'esercito e le unità motorizzate. La strada che attraversa il villaggio, in particolare, è molto stretta e rende impossibile il passaggio di veicoli di grandi dimensioni.

La piazza può essere raggiunta con i mezzi pubblici utilizzando gli autobus postali. Le truppe che viaggiano con i mezzi pubblici fanno base alla stazione ferroviaria di Rivera-Bironico.

4. Documenti di base

- Convenzione fra la Confederazione svizzera (DDPS) e il Comune di Isona del 28 maggio 1962
- Convenzione aggiuntiva fra la Confederazione svizzera (DDPS) e il Comune di Isona del 20 luglio 1973

21.102 Piazza d'armi di Isonne (federale)










Legende/Légende/Leggenda

Mögliche planerische Massnahmetypen Types de mesures de planification possibles Tipi di misura di pianificazione possibili

Festsetzung Coordination réglée Dato acquisito	Zwischenergebnis Coordination en cours Risultato intermedio	Vororientierung Information préalable Informazione preliminare	
			Standortfestlegung Site d'implantation Ubicazione dell'impianto
			Anlageperimeter Périmètre de l'installation Perimetro dell'impianto
			Gebiet mit Hindernisbegrenzung Aire de limitation d'obstacles Area con limitazione degli ostacoli
			Gebiet mit Lärmbelastung ≥ 60 dB(A) Territoire exposé au bruit ≥ 60 dB(A) Area con esposizione al rumore ≥ 60 dB(A)
			Gebiet mit Lärmbelastung ≥ 55 dB(A) Territoire exposé au bruit ≥ 55 dB(A) Area con esposizione al rumore ≥ 55 dB(A)
			Konsultationsbereich Périmètre de consultation Area di coordinamento

Inhalte anderer Sachpläne Contenus d'autres plans sectoriels Contenuti degli altri piani settoriali

	Infrastruktur Luftfahrt Infrastructure aéronautique Infrastruttura aeronautica
	Infrastruktur Schiene Infrastructure rail Infrastruttura ferroviaria
	Geologische Tiefenlager Dépôts en couches géologiques profondes Depositi in strati geologici profondi
	Übertragungsleitung Lignes de transport d'électricité Elettrodotti
	Infrastruktur Strasse Infrastructure routes Infrastruttura strade
	Infrastruktur Schifffahrt Infrastructure navigation Infrastruttura navigazione
	Asyl Asile Asilo

Schutzobjekte von nationaler Bedeutung Objets de protection d'importance nationale Oggetti protetti di importanza nazionale

	BLN-Objekt Objet IFP Oggetto IFP
	Moorlandschaft Site marécageux Zona palustre
	Flachmoor Bas-marais Palude
	Hoch- und Übergangsmoor Haut-marais et marais de transition Torbiera alta e torbiera di transizione
	Trockenwiesen und -weiden Prairies et pâturages secs Prati e pascoli secchi
	Auengebiet Zone alluviale Zona golenale
	Wasser- und Zugvogelreservat Réserve d'oiseaux d'eau et de migration Riserva di uccelli acquatici e di uccelli migratori
	Jagdbanngebiet District franc Bandita
	Wildtierkorridor überregional Corridors faunistiques suprarégional Corridoi faunistici sovrapregionale
	Amphibienlaichgebiet: Ortsfeste- und Wanderobjekte Site de reproduction de batraciens: objets fixes et itinérants Sito di riproduzione di anfibi: oggetti fissi e mobili
	ISOS-Objekt (Bundesinventar der schützenswerten Ortsbilder der Schweiz) Objet ISOS (inventaire fédéral des sites construits à protéger en Suisse) Oggetto ISOS (inventario federale degli insediamenti svizzeri da proteggere)
	IVS-Objekt (Historischer Verkehrsweg von nationaler Bedeutung) Objet IVS (voie de communication historique d'importance nationale) Oggetto IVS (via di comunicazione storiche d'importanza nazionale)