



Settembre 2025 (disegno per la procedura di consultazione di partecipazione)

Piano settoriale militare (PSM), parte relativa agli oggetti

Scheda di coordinamento 21.210, piazza di tiro di Isona

Confronto con versioni precedenti del PSM:

Nel Piano settoriale delle piazze d'armi e di tiro (PSPAT) del 19 agosto 1998, la piazza di tiro di Isona è parte integrante della scheda oggetto 21.12 della piazza d'armi di Isona. Da quando il Consiglio federale in data 8 dicembre 2017 ha approvato la parte programmatica del Piano settoriale militare 2017 (PSM 2017), la piazza di tiro di Isona è considerata una piazza di tiro autonoma. Con la realizzazione della prima scheda di coordinamento della piazza di tiro di Isona il contenuto della scheda di coordinamento 21.12 del PSPAT 1998 non è più d'attualità. Una nuova scheda di coordinamento, in sostituzione della scheda di coordinamento 21.12 del PSPAT del 1998, è prevista per la piazza d'armi di Isona.

Contenuto

1.	Situazione iniziale, utilizzi futuri	3
2.	Indicazioni	3
3.	Spiegazioni	4
4.	Documenti di base	6

Carta

Perimetro della piazza di tiro con zona esposta ai rumori (1:50'000)

Legenda

Impressum

Editore

Dipartimento federale della difesa, della protezione della popolazione e dello sport – DDPS, Segreteria generale DDPS

Redazione

Territorio e ambiente DDPS

Carte

Ufficio federale di topografia – swisstopo

Riferimento

In forma elettronica: www.pianosettorialemilitare.ch

21.210 Piazza di tiro di Isona

Cantone di ubicazione	Ticino
Comuni di ubicazione	Isona, Capriasca, Ponte Capriasca
Utilizzo principale	Armi leggere e pesanti
Comuni esposti ai rumori	Capriasca, Isona, Lugano, Ponte Capriasca, Comunanza Cadenazzo/Monteceneri, Bellinzona, Sant'Antonio
Proprietari fondiari	Confederazione

1. Situazione iniziale, utilizzi futuri

Secondo quanto stabilito nella parte programmatica del PSM 2017, la piazza di tiro di Isona continuerà a essere mantenuta in esercizio a tempo indeterminato. La piazza di tiro di Isona è utilizzata principalmente dal Comando delle Forze speciali (CFS) in quanto Centro d'istruzione delle Forze speciali (CIFS) per le attività di tiro. Tuttavia, previo accordo del CFS, è possibile un utilizzo delle infrastrutture dalla Fanteria per svolgere delle esercitazioni.

Nel 1962 la Confederazione e il Comune di Isona hanno concluso una convenzione in merito alla realizzazione della piazza di tiro di Isona. Nel 1973 la convenzione è stata completata con una convenzione aggiuntiva che disciplina l'utilizzazione del territorio giurisdizionale di Isona, l'esercizio della piazza d'armi e l'esecuzione di esercitazioni militari.

La piazza di tiro viene utilizzata in parte anche per attività di tiro civile da una società di tiratori locale. La coutenza civile viene disciplinata in un accordo tra l'utente civile e il DDPS, generalmente sotto forma di contratto di affitto o di locazione. Le autorizzazioni necessarie per l'utilizzazione civile che non sono già oggetto di una procedura di approvazione dei piani militare vengono emesse dalle autorità civili competenti (vedi parte programmatica PSM 2017, capitolo 3.4).

2. Indicazioni

a) *Scopo, esercizio (dati acquisiti)*

La piazza di tiro di Isona viene utilizzata prevalentemente dal CFS. L'esercizio militare è disciplinato nell'ordine della piazza di tiro come pure nell'ordine della piazza d'armi di Isona.

La piazza di tiro di Isona può essere utilizzata in misura limitata in coutenza per il tiro civile.

b) *Perimetro, infrastruttura (dati acquisiti)*

Il perimetro della piazza di tiro delimita l'area destinata a scopi militari (cfr. carta).

Le strutture e gli edifici della piazza si trovano complessivamente in buone condizioni. Le esercitazioni di tiro si svolgono principalmente nei pressi dell'Alpe del Tiglio e in Val Serdena. Fra le infrastrutture principali troviamo due casermette [1], uno stand di tiro

300 m [2], diversi impianti a corta distanza (box CD) [3], una zona dei bersagli del tiro a lunga distanza [4] e un villaggio da combattimento [5].

Lo scadenziario, lo scaglionamento e il finanziamento dei progetti di costruzione, ristrutturazione e smantellamento militari sul sito sono definiti nella pianificazione degli immobili del DDPS e approvati dal Parlamento nell'ambito dei programmi degli immobili. In tale contesto occorre tenere conto in particolare delle indicazioni contenute nel capitolo 3 della parte programmatica.

c) Zona esposta ai rumori (dati acquisiti)

La zona esposta ai rumori limita l'attività di tiro (cfr. carta), ovvero le «immissioni foniche consentite» di cui all'articolo 37a dell'ordinanza contro l'inquinamento fonico (OIF; RS 814.41) causate dall'attività di tiro non possono superare questa zona. Il Cantone e i Comuni ne tengono conto nel piano direttore e nelle pianificazioni delle utilizzazioni nonché in sede di rilascio delle licenze edilizie.

Nella sua decisione, l'autorità d'esecuzione competente (SG-DDPS) stabilisce le immissioni foniche consentite nel quadro di una procedura di approvazione dei piani militare. Inoltre, fissa il carico fonico determinato in un catasto dei rumori secondo l'articolo 37 OIF.

d) Collegamento (dati acquisiti)

La piazza di tiro di Isona è collegata alla rete di trasporti esistente. Eventuali progetti edilizi civili nei settori dell'accesso devono essere coordinati tempestivamente tra gli organi competenti del Cantone e del Comune nonché del DDPS.

3. Spiegazioni

a) Scopo, esercizio

La piazza di tiro di Isona viene utilizzata tutto l'anno dal Comando delle Forze speciali (CFS) e costituisce, insieme alla piazza d'armi di Isona, il Centro di istruzione Forze speciali (CIFS). Tuttavia, previo accordo del CFS, è possibile un utilizzo delle infrastrutture dalla Fanteria per svolgere delle esercitazioni. Sulla piazza di tiro si svolgono esercizi di tiro di combattimento ed esercitazioni basate su simulatori. La casa e le strutture di combattimento locali consentono un addestramento adeguato.

L'esercizio sulla piazza di tiro è regolato nell'ordine della piazza di tiro come pure nell'ordine della piazza d'armi di Isona. Nell'ambito della pianificazione dell'impiego, gli esercizi di tiro vengono distribuiti, per quanto possibile, su tutti gli impianti di tiro. Il previsto ampliamento dell'infrastruttura di addestramento al tiro, insieme alle misure di protezione dal rumore, definirà un importante progetto di costruzione nel prossimo futuro. Tuttavia, questi progetti non dovrebbero essere rilevanti per il Piano settoriale militare ai sensi del capitolo 6.2 della parte del programma SPM 2017.

A causa del rischio di incendi boschivi, esiste un concetto di prevenzione e protezione antincendio per l'intera piazza di tiro. Per garantire l'attuazione di questo concetto, sono stati creati bacini d'acqua per l'estinzione, percorsi antincendio e depositi di attrezzature per l'estinzione.

Sulla piazza di tiro di Isona si trova un'area di atterraggio per elicotteri utilizzata regolarmente. Le aree di atterraggio per elicotteri utilizzate regolarmente sono indicate nel capitolo 4.5 della parte programmatica del PSM. Non appena sarà stato effettuato il calcolo del rumore degli aerogiri, la scheda di coordinamento in questione sarà integrata con una zona corrispondente esposta ai rumori degli aerogiri.

b) Perimetro, infrastruttura

L'attuale perimetro della piazza di tiro comprende una superficie di circa 1725 ettari di proprietà della Confederazione. Le superfici restanti sono in comproprietà con privati e comprendono prevalentemente zone boschive e zone collinari. Per le superfici utilizzabili a fini agricoli esistono contratti d'affitto con terzi.

Le infrastrutture della piazza di tiro si trovano complessivamente in buone condizioni. Il previsto ampliamento dell'infrastruttura di addestramento al tiro, insieme alle misure di protezione dal rumore, definirà un importante progetto di costruzione nel prossimo futuro per la piazza di tiro.

Le esercitazioni di tiro si svolgono principalmente nei pressi dell'Alpe del Tiglio e in Val Serdena. Fra le infrastrutture principali troviamo due casermette, uno stand di tiro 300m, diversi impianti a corta distanza (box CD) e una zona dei bersagli del tiro a lunga distanza.

Una zona di protezione delle acque sotterranee S2 a nord-est della caserma si trova all'interno del perimetro. Secondo l'inventario cantonale, i terreni coltivati all'interno del perimetro non sono superfici d'avvicendamento delle colture (SAC).

Nella piazza di tiro si trova solo un oggetto iscritto nell'Inventario federale dei prati e pascoli secchi di importanza nazionale e preziosi valori naturali e paesaggistici (Travorno Maggiore, oggetto n. 1674). La gestione di questi valori si basa sulle indicazioni presenti nel capitolo 3.5.2 della parte programmatica del PSM 2017.

Questa piazza fa parte di un dossier nell'ambito del programma Natura - Paesaggio - Esercito (NPEs) che definisce le misure per la conservazione degli habitat degni di protezione e concilia l'utilizzo militare con gli obiettivi di protezione degli inventari.

c) Zona esposta ai rumori

La zona esposta ai rumori serve ad assicurare in maniera preventiva la disponibilità dei territori necessari per l'attività di tiro. Stabilisce il quadro delle «immissioni foniche consentite» secondo l'articolo 37a OIF, ovvero queste immissioni foniche non possono varcare la zona esposta ai rumori.

La zona esposta ai rumori (valori di pianificazione 55 dB (A) per il grado di sensibilità II e 60 dB (A) per il grado di sensibilità III) si basa sulla perizia sul rumore del 21 ottobre 2022 (versione del 14 giugno 2024). Il calcolo del rumore di tiro contenuto nella perizia è stato svolto secondo l'allegato 9 e 7 dell'OIF. La definizione delle zone esposte ai rumori nella scheda di coordinamento avviene con isofoni lisciati («involucro convesso»). L'area soggetta a impatto fonico riflette la situazione dopo l'attuazione delle eventuali misure proposte nella perizia sul rumore.

Il calcolo del rumore di tiro ha evidenziato in totale 75 superamenti dei valori limite di immissione e nessun superamento dei valori d'allarme secondo l'OIF.

Nella perizia sul rumore (21 ottobre 2022, revisionata il 14 giugno 2024) sono state raccomandate diverse misure per ridurre l'inquinamento fonico, come la costruzione di barriere antirumore e il trasferimento delle attività di tiro in un'altra zona.

Con l'attuazione delle misure di risanamento sopramenzionate, tutti i superamenti dei valori limite di immissione verranno rispettati.

Sulla base del rapporto sul rumore e delle disposizioni contenute nella scheda di coordinamento, il proprietario dell'impianto (armasuisse Immobili) elabora un progetto di risanamento fonico in collaborazione con l'utente (Esercito). Il progetto viene approvato nell'ambito della procedura militare di approvazione dei piani. Nella decisione di approvazione dei piani vengono contemporaneamente fissati i valori limite di immissione fonica ammessi ai sensi dell'art. 37a OIF.

Per coordinare l'evoluzione dell'attività di tiro in un'ottica di lungo termine con lo sviluppo degli insediamenti, nei loro piani direttori e nelle loro pianificazioni di utilizzazione nonché in sede di rilascio di licenze edilizie i Cantoni e i Comuni tengono conto delle zone esposte ai rumori definite nella scheda di coordinamento nonché delle immissioni foniche ammesse secondo l'articolo 37a OIF.

d) Collegamento

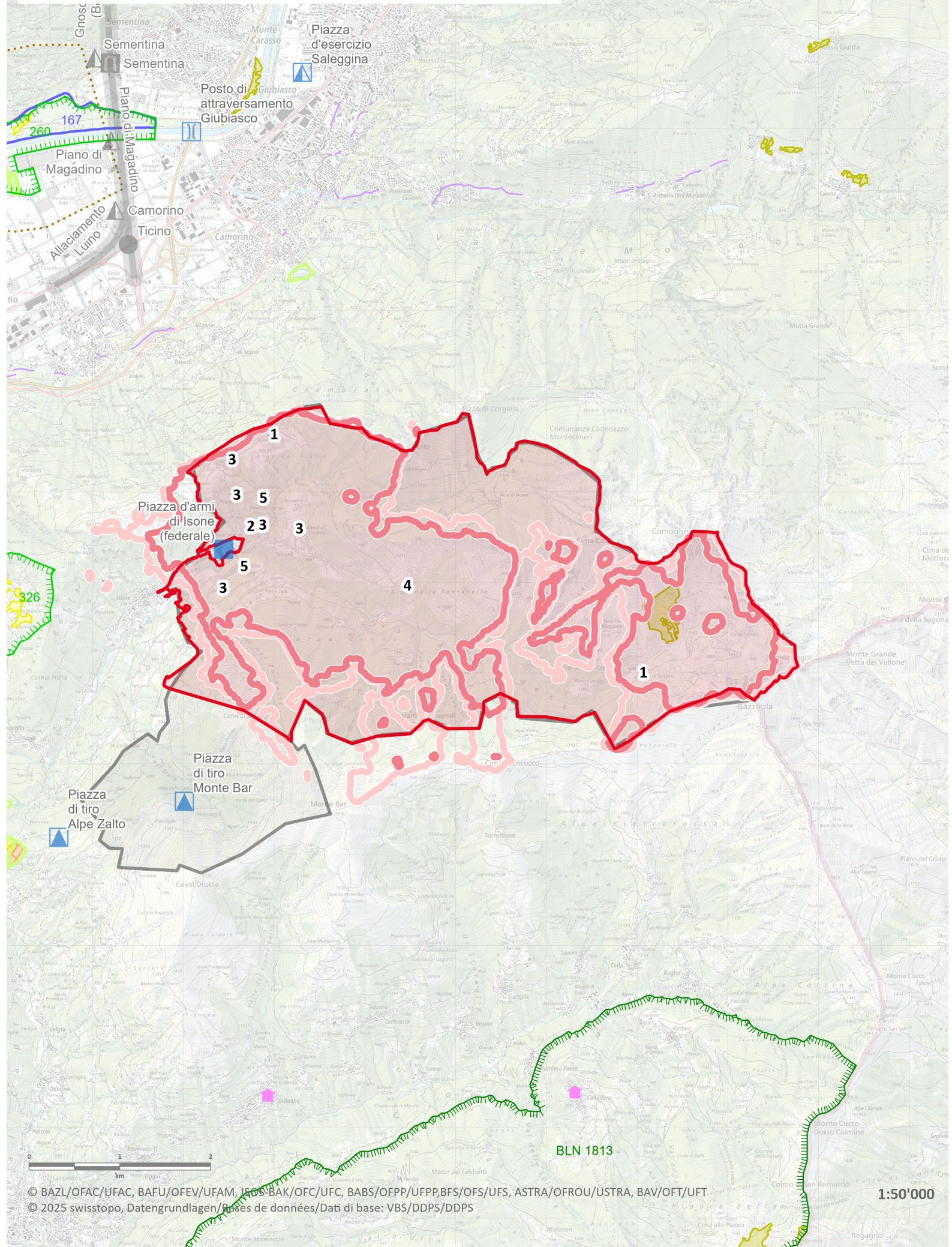
La piazza di tiro di Isona è collegata via la rete di trasporti esistente. L'accesso alla piazza di tiro avviene dalla strada cantonale attraverso il villaggio di Isona, che rappresenta un collo di bottiglia per i grandi veicoli dell'esercito e le unità motorizzate. La strada che attraversa il villaggio, in particolare, è molto stretta e rende impossibile il passaggio di veicoli di grandi dimensioni.

La piazza può essere raggiunta con i mezzi pubblici utilizzando gli autobus postali. Le truppe che viaggiano con i mezzi pubblici fanno base alla stazione ferroviaria di Rivera-Bironico.

4. Documenti di base

- Convenzione fra la Confederazione svizzera (DDPS) e il Comune di Isona del 28 maggio 1962
- Convenzione aggiuntiva fra la Confederazione svizzera (DDPS) e il Comune di Isona del 20 luglio 1970
- Perizia sul rumore del 21 ottobre 2022, versione datata il 14 giugno 2024

21.210 Piazza di tiro Isona



Legende/Légende/Leggenda

Mögliche planerische Massnahmetypen Types de mesures de planification possibles Tipi di misura di pianificazione possibili

Festsetzung Coordination réglée Dato acquisito	Zwischenergebnis Coordination en cours Risultato intermedio	Vororientierung Information préalable Informazione preliminare	
			Standortfestlegung Site d'implantation Ubicazione dell'impianto
			Anlageperimeter Périmètre de l'installation Perimetro dell'impianto
			Gebiet mit Hindernisbegrenzung Aire de limitation d'obstacles Area con limitazione degli ostacoli
			Gebiet mit Lärmbelastung ≥ 60 dB(A) Territoire exposé au bruit ≥ 60 dB(A) Area con esposizione al rumore ≥ 60 dB(A)
			Gebiet mit Lärmbelastung ≥ 55 dB(A) Territoire exposé au bruit ≥ 55 dB(A) Area con esposizione al rumore ≥ 55 dB(A)
			Konsultationsbereich Périmètre de consultation Area di coordinamento

Inhalte anderer Sachpläne Contenus d'autres plans sectoriels Contenuti degli altri piani settoriali

	Infrastruktur Luftfahrt Infrastructure aéronautique Infrastruttura aeronautica
	Infrastruktur Schiene Infrastructure rail Infrastruttura ferroviaria
	Geologische Tiefenlager Dépôts en couches géologiques profondes Depositi in strati geologici profondi
	Übertragungsleitung Lignes de transport d'électricité Elettrodotti
	Infrastruktur Strasse Infrastructure routes Infrastruttura strade
	Infrastruktur Schifffahrt Infrastructure navigation Infrastruttura navigazione
	Asyl Asile Asilo

Schutzobjekte von nationaler Bedeutung Objets de protection d'importance nationale Oggetti protetti di importanza nazionale

	BLN-Objekt Objet IFP Oggetto IFP
	Moorlandschaft Site marécageux Zona palustre
	Flachmoor Bas-marais Palude
	Hoch- und Übergangsmoor Haut-marais et marais de transition Torbiera alta e torbiera di transizione
	Trockenwiesen und -weiden Prairies et pâturages secs Prati e pascoli secchi
	Auengebiet Zone alluviale Zona golenale
	Wasser- und Zugvogelreservat Réserve d'oiseaux d'eau et de migration Riserva di uccelli acquatici e di uccelli migratori
	Jagdbanngebiet District franc Bandita
	Wildtierkorridor überregional Corridors faunistiques suprarégional Corridoi faunistici sovrapregionale
	Amphibienlaichgebiet: Ortsfeste- und Wanderobjekte Site de reproduction de batraciens: objets fixes et itinérants Sito di riproduzione di anfibi: oggetti fissi e mobili
	ISOS-Objekt (Bundesinventar der schützenswerten Ortsbilder der Schweiz) Objet ISOS (inventaire fédéral des sites construits à protéger en Suisse) Oggetto ISOS (inventario federale degli insediamenti svizzeri da proteggere)
	IVS-Objekt (Historischer Verkehrsweg von nationaler Bedeutung) Objet IVS (voie de communication historique d'importance nationale) Oggetto IVS (via di comunicazione storiche d'importanza nazionale)