



Schweizerische Eidgenossenschaft  
Confédération suisse  
Confederazione Svizzera  
Confederaziun svizra

Generalsekretariat VBS

13. Dezember 2019

Objektblatt 03.901, Besondere Anlage Kriens

# Sachplan Militär (SPM), Objektteil



**Vergleich zu früheren SPM-Versionen:**

Mit der Verabschiedung des Programmteils des Sachplans Militär 2017 durch den Bundesrat am 8. Dezember 2017 wurden die Standorte der besonderen Anlagen erstmalig im Sachplan Militär festgesetzt. Das vorliegende Objektblatt für die Besondere Anlage Kriens wird demnach neu in den Objektteil aufgenommen.

# Inhalt

1	Ausgangslage, künftige Nutzungen	4
2	Festlegungen	4
3	Erläuterungen	5
<hr/>		
	Karte	6
<hr/>		
	Anlagenperimeter (1:25 000)	6
	Legende	7

## Impressum

### HERAUSGEBER

Eidg. Departement für Verteidigung, Bevölkerungsschutz und Sport – VBS, Generalsekretariat VBS

### REDAKTION

Raum und Umwelt VBS

### KARTEN

Bundesamt für Landestopografie – swisstopo

### BEZUG

In elektronischer Form: [www.sachplanmilitaer.ch](http://www.sachplanmilitaer.ch)

## 03.901 Besondere Anlage Kriens

<b>Standortkanton</b>	Luzern
<b>Standortgemeinde</b>	Kriens
<b>Hauptnutzung</b>	Generalstabsschule
<b>Grundeigentum</b>	Bund

### 1 Ausgangslage, künftige Nutzungen

Die Besondere Anlage Kriens beherbergt heute die Generalstabsschule (Gst S) in Gebäuden des ehemaligen Eidg. Zeughauses. Für den Wechsel von einem Logistikstandort zu einer Ausbildungsstätte wurde das Areal mit Neubauten erweitert. Gemäss Festsetzung im Programmteil des SPM 2017 soll der Standort Kriens unbefristet weiterbetrieben werden.

Die Gst S ist eine Organisationseinheit der Höheren Kaderausbildung der Armee (HKA). Die HKA ist die Hauptanbieterin für die Führungs- und Stabsausbildung der Milizkader ab Stufe Einheit sowie für die Ausbildung der Berufsoffiziere (BO) und Berufsunteroffiziere (BU) der Armee. Als Kompetenzzentrum für militärische Führungsausbildung und militär-wissenschaftliche Forschung erbringt die HKA ihre Leistungen schwergewichtig für die Armee, in Partnerschaft mit den anderen Trägern der Nationalen Sicherheitskooperation und zivilen Bildungsorganisationen.

Die Gst S hat die Aufgabe, die Grund- und Weiterausbildung der Generalstabsoffiziere sicherzustellen. Sie bildet aber auch Stabsoffiziere der Grossen Verbände aus und führt simulatorgestützte Stabsübungen zu Gunsten der Grossen Verbände sowie verschiedener Lehrgänge innerhalb der HKA durch.

Die Besondere Anlage Kriens resp. die Gst S bildet eine funktionale Einheit mit dem Waffenplatz Luzern resp. dem Armee-Ausbildungszentrum (AAL). Hauptnutzerin beider Areale ist die HKA. Beide Areale bieten Unterkünfte und Lagerflächen.

### 2 Festlegungen

#### a. *Zweck, Betrieb (Festsetzung)*

Die Besondere Anlage Kriens beherbergt die Generalstabsschule (Gst S). Diese dient der Aus- und Weiterbildung von höheren Kadern der Armee.

#### b. *Perimeter, Infrastruktur (Festsetzung)*

Der Anlagenperimeter umgrenzt das militärisch beanspruchte Areal (vgl. Karte). Die Erstellung oder der Umbau von militärischen Bauten und Anlagen auf dem Gelände richten sich nach der Immobilienplanung des VBS.

Die geplante Erweiterung der Nationalstrasse N2 ist mit dem VBS zu koordinieren.

#### c. *Erschliessung (Festsetzung)*

Die Besondere Anlage Kriens wird über das bestehende Verkehrsnetz erschlossen.

### 3 Erläuterungen

#### a. *Zweck, Betrieb*

Die Gst S besteht aus einem Stab, den Lehrgängen (LG) und einem Kommando Führungssimulator (Kdo Fhr Sim). Sie wird ganzjährig betrieben.

Die insgesamt acht Lehrgänge mit einer Dauer je zwischen zwei bis vier Wochen stellen insbesondere die Grund- und Weiterausbildung der Generalstabsoffiziere sowie die Weiterausbildung der Stabsoffiziere und der höheren Unteroftiziere der Grösseren Verbände sicher.

Das Kommando Führungssimulator ist schweizweit das einzige Ausbildungszentrum, in dem militärische Kommandanten und Stäbe der operativen und taktischen Stufe sowie Führungsorganisationen auf kantonaler oder kommunaler Ebene trainieren können. Im Zentrum stehen dabei militärische Stäbe und ausgewählte Organisationen des Sicherheitsverbundes Schweiz. Das Spektrum des Trainings kann dabei von Verteidigungsoperationen über Katastrophenhilfe bis hin zu Friedensförderungseinsätzen reichen.

#### b. *Perimeter, Infrastruktur*

Der Anlagenperimeter umfasst eine Fläche von 3,53 ha. Das gesamte Areal ist im Grundeigentum des Bundes.

Innerhalb des Perimeters befinden sich diverse Gebäude mit Räumen für Schulung, Verwaltung, Beherbergung und Restauration, eine Tankstelle zur Versorgung der Truppen im Raum Luzern sowie weitere Infrastrukturen für den Anschluss an das Verkehrsnetz (Zufahrt, Parkierung). Für die Besucher stehen am nordwestlichen Rand des Areals Parkplätze zur Verfügung.

Gemäss dem kantonalen Inventar sind innerhalb des Perimeters keine Fruchtfolgeflächen (FFF) vorhanden.

Die Besondere Anlage Kriens grenzt unmittelbar an die Nationalstrasse N2, welche in diesem Bereich im Rahmen des Projekts Bypass Luzern erweitert werden soll. Das generelle Projekt wurde am 16. November 2016 vom Bundesrat genehmigt; das Ausführungsprojekt ist in Erarbeitung. Zwischen dem Bundesamt für Strassen ASTRA und dem VBS hat ein intensiver Austausch stattgefunden, insbesondere betreffend den Rückbau oder die Verschiebung des Gebäudes des taktisch-technischen Kurses (TTK).

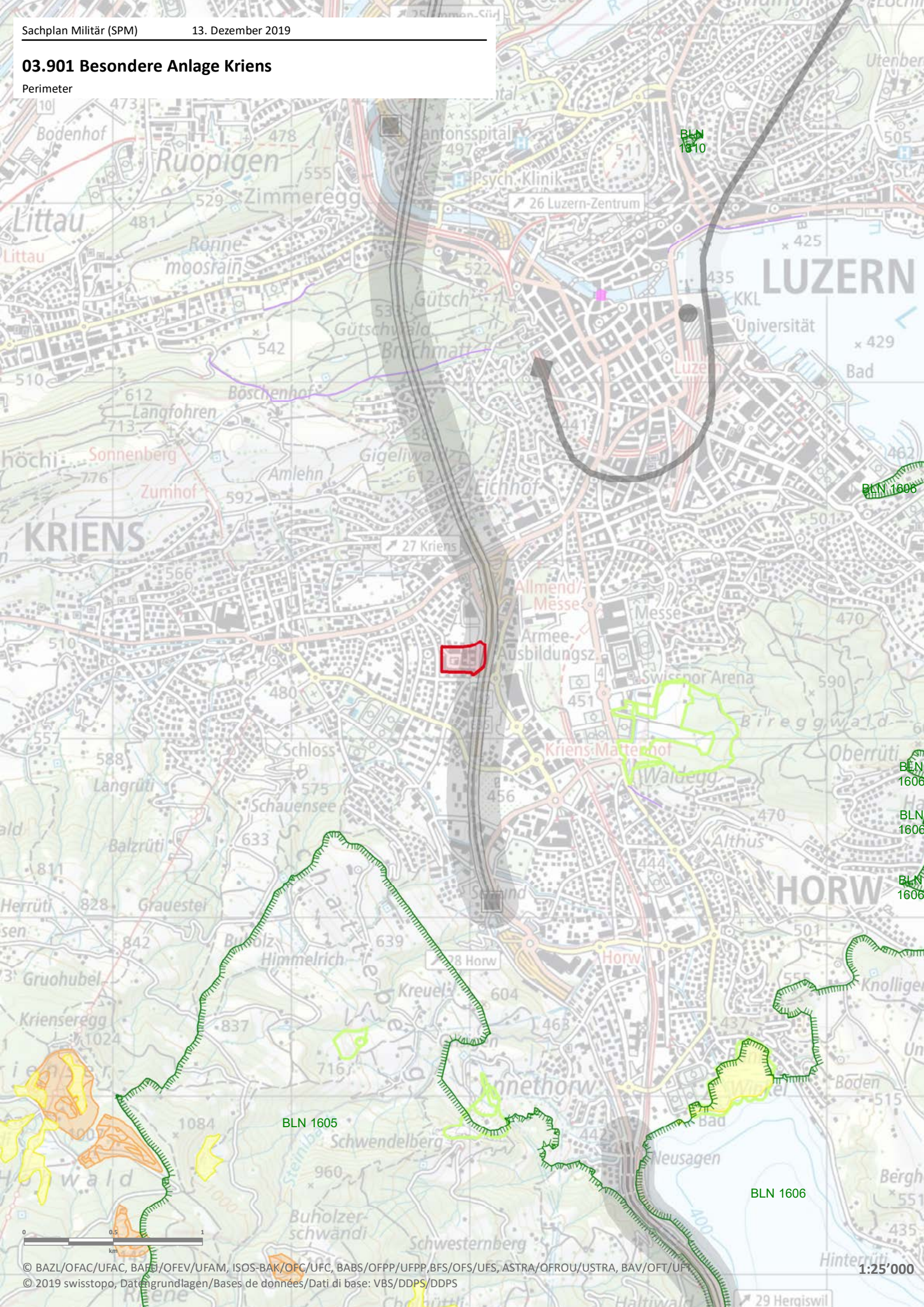
#### c. *Erschliessung*

Die Generalstabschule ist von Norden her mit dem öffentlichen Verkehr erschlossen (Busstation «Alpenstrasse»). Die Erschliessung mit dem Individualverkehr erfolgt ebenfalls von Norden her (über den Wydenhofweg ab Autobahnausfahrt A2 Luzern – Kriens).



**03.901 Besondere Anlage Kriens**

Perimeter












# Legende/Légende/Leggenda

## Mögliche planerische Massnahmetypen Types de mesures de planification possibles Tipi di misura di pianificazione possibili

Festsetzung Coordination réglée Dato acquisito	Zwischenergebnis Coordination en cours Risultato intermedio	Vororientierung Information préalable Informazione preliminare	
			Standortfestlegung Site d'implantation Ubicazione dell'impianto
			Anlageperimeter Périmètre de l'installation Perimetro dell'impianto
			Gebiet mit Hindernisbegrenzung Aire de limitation d'obstacles Area con limitazione degli ostacoli
			Gebiet mit Lärmbelastung $\geq 60$ dB(A) Territoire exposé au bruit $\geq 60$ dB(A) Area con esposizione al rumore $\geq 60$ dB(A)
			Gebiet mit Lärmbelastung $\geq 55$ dB(A) Territoire exposé au bruit $\geq 55$ dB(A) Area con esposizione al rumore $\geq 55$ dB(A)
			Konsultationsbereich Périmètre de consultation Area di coordinamento

## Inhalte anderer Sachpläne Contenus d'autres plans sectoriels Contenuti degli altri piani settoriali

	Infrastruktur Luftfahrt Infrastructure aéronautique Infrastruttura aeronautica
	Infrastruktur Schiene Infrastructure rail Infrastruttura ferroviaria
	Geologische Tiefenlager Dépôts en couches géologiques profondes Depositi in strati geologici profondi
	Übertragungsleitung Lignes de transport d'électricité Elettrodotti
	Infrastruktur Strasse Infrastructure routes Infrastruttura strade
	Infrastruktur Schifffahrt Infrastructure navigation Infrastruttura navigazione
	Asyl Asile Asilo

## Schutzobjekte von nationaler Bedeutung Objets de protection d'importance nationale Oggetti protetti di importanza nazionale

	BLN-Objekt Objet IFP Oggetto IFP
	Moorlandschaft Site marécageux Zona palustre
	Flachmoor Bas-marais Palude
	Hoch- und Übergangsmoor Haut-marais et marais de transition Torbiera alta e torbiera di transizione
	Trockenwiesen und -weiden Prairies et pâturages secs Prati e pascoli secchi
	Auengebiet Zone alluviale Zona golenale
	Wasser- und Zugvogelreservat Réserve d'oiseaux d'eau et de migration Riserva di uccelli acquatici e di uccelli migratori
	Jagdbanngbiet District franc Bandita
	Wildtierkorridor überregional Corridors faunistiques suprarégional Corridoi faunistici sovraregionale
	Amphibienlaichgebiet: Ortsfeste- und Wanderobjekte Site de reproduction de batraciens: objets fixes et itinérants Sito di riproduzione di anfibi: oggetti fissi e mobili
	ISOS-Objekt (Bundesinventar der schützenswerten Ortsbilder der Schweiz) Objet ISOS (inventaire fédéral des sites construits à protéger en Suisse) Oggetto ISOS (inventario federale degli insediamenti svizzeri da proteggere)
	IVS-Objekt (Historischer Verkehrsweg von nationaler Bedeutung) Objet IVS (voie de communication historique d'importance nationale) Oggetto IVS (via di comunicazione storiche d'importanza nazionale)