



September 2025 (Entwurf für die Anhörung und Mitwirkung)

Sachplan Militär (SPM), Objektteil

Objektblatt 02.901, Besondere Anlage Spiez

Vergleich zu früheren SPM-Versionen:

Mit der Verabschiedung des Programnteils des Sachplans Militär 2017 durch den Bundesrat am 8. Dezember 2017 wurden die Standorte der besonderen Anlagen erstmalig im Sachplan Militär festgesetzt. Das vorliegende Objektblatt für die Besondere Anlage Spiez **ersetzt das am 13. Dezember 2019 vom Bundesrat verabschiedete Objektblatt.**

Mit der Perimeteranpassung wird der Schiessplatz Spiez ABC-Zentrum aus dem Perimeter der Besonderen Anlage Spiez entlassen. Der Schiessplatz Spiez ABC-Zentrum ist Gegenstand eines separaten Objektblatts (Objektblatt-Nr. 02.218, Schiessplatz Spiez ABC-Zentrum, Leichte Waffen).

Inhalt

1.	Ausgangslage, künftige Nutzungen	3
2.	Festlegungen	4
3.	Erläuterungen	4
4.	Grundlagendokumente	5

Karte

Anlagenperimeter (1:25'000)

Legende

Impressum

Herausgeber

Eidg. Departement für Verteidigung, Bevölkerungsschutz und Sport – VBS, Generalsekretariat VBS

Redaktion

Raum und Umwelt VBS

Karten

Bundesamt für Landestopografie – swisstopo

Bezug

In elektronischer Form: www.sachplanmilitaer.ch

02.901 Besondere Anlage Spiez

Standortkanton	Bern
Standortgemeinde	Spiez
Hauptnutzung	Labor Spiez (Bundesamt für Bevölkerungsschutz BABS), Kompetenzzentrum ABC-KAMIR der Armee
Grundeigentum	Bund

1. Ausgangslage, künftige Nutzungen

Die zivile Forschungseinrichtung Labor Spiez des BABS erarbeitet Grundlagenwissen im ABC-Bereich (ABC = atomar, biologisch, chemisch), unterstützt Partnerorganisationen des Bevölkerungsschutzes bei der ABC-Vorsorge und der Ereignisbewältigung und beteiligt sich an internationalen Missionen in den Bereichen Umweltschutz und Rüstungskontrolle.

Das Kompetenzzentrum ABC-KAMIR der Armee (KAMIR = Kampfmittelbeseitigung und Minenräumung) leitet die ABC-Abwehr und das Kommando KAMIR. Es stellt die ständige Einsatzbereitschaft der Streitkräfte für die Abwehr und Beseitigung atomarer, biologischer und chemischer Kampfmittel sowie die Minenräumung sicher.

Im nördlichen Teil des Areals befindet sich zudem das High Power Electromagnetic (HPE)-Labor von armasuisse Wissenschaft + Technologie (W+T) für nukleare elektromagnetische Impuls-Simulationen (NEMP) **sowie die Zulassungsstelle des BABS für prüfpflichtige Komponenten im Bereich Militär und Zivilschutz.**

Gemäss Festsetzung im Programmteil des SPM 2017 soll die Besondere Anlage Spiez unbefristet weiterbetrieben werden.

Das Labor Spiez ist gemäss Einschliessungsverordnung (ESV; SR 814.912) ein Hochsicherheitslabor der Klasse 4 und untersteht aufgrund seines biologischen ~~und chemischen~~ Gefahrenpotenzials der Störfallverordnung (Art. 1 Abs. 2 Bst. a und b StFV; SR 814.012). Der Vollzug der Störfallverordnung wird durch ~~den Kanton Bern~~ **die Vollzugsbehörde des VBS** wahrgenommen. **Gestützt auf Artikel 43 des Umweltschutzgesetzes (USG; SR 814.01) und basierend auf dem Handbuch zur Störfallverordnung des BAFU von 2018, hat das VBS in der Vereinbarung vom Dezember 2024 gewisse Vollzugsaufgaben dem Kanton Bern übertragen. Dieser bezeichnet gemäss Artikel 11a Absatz 2 der StFV den an die Anlage angrenzenden Bereich, in dem die Erstellung neuer Bauten und Anlagen zu einer erheblichen Erhöhung des Risikos führen kann.**

Die Mehrzweckhalle sowie der Sportplatz werden heute überwiegend von der Gemeinde Spiez sowie von Vereinen genutzt. Hingegen stehen die militärischen Flächen inklusive der Parkplätze für eine zivile Nutzung nicht zur Verfügung. Die für die zivile Nutzung notwendigen Bewilligungen, die nicht bereits Gegenstand eines militärischen Plangenehmigungsverfahrens sind, werden von den zuständigen zivilen Behörden erteilt (s. SPM-Programmteil 2017, Kapitel 3.4).

2. Festlegungen

a) Zweck, Betrieb (Festsetzung)

Die Besondere Anlage Spiez beherbergt das zivile Labor Spiez und das Kompetenzzentrum ABC-KAMIR der Armee.

Die Besondere Anlage Spiez kann für weitere zivile Tätigkeiten in beschränktem Umfang mitbenützt werden.

b) Perimeter, Infrastruktur (Festsetzung)

Der Anlagenperimeter umgrenzt das von beiden Organisationen beanspruchte Areal (vgl. Karte).

Die Terminierung, Etappierung und Finanzierung von militärischen Neu-, Um- und Rückbauten auf dem Gelände werden in der Immobilienplanung des VBS festgelegt und mit den Immobilienprogrammen vom Parlament verabschiedet. Dabei sind insbesondere die Festlegungen in Kapitel 3 des Programnteils zu berücksichtigen. ~~Die Erstellung oder der Umbau von Bauten und Anlagen auf dem Gelände richten sich nach der Immobilienplanung des VBS.~~

Sachplanrelevante Vorhaben:

Geplante Bauprojekte sind die Erneuerung des Laborgebäudes inkl. Arealloge sowie die Erneuerung des Areals Lattigen. Letztere erfordert eine definitive Rodung von mehr als 5000 m².

a) Erschliessung (Festsetzung)

Die Besondere Anlage Spiez wird über das bestehende Verkehrsnetz erschlossen.

3. Erläuterungen

a) Zweck, Betrieb

Hauptaufgabe des zivilen Labors Spiez sind die Bereitstellung und Weiterentwicklung von analytischen und diagnostischen Kapazitäten für den Nachweis von chemischen Kampfstoffen, die Charakterisierung hochpathogener Krankheitserreger sowie für die Ereignisbewältigung eines nuklearen Ereignisses.

Die ABC-Abwehr ist zuständig für die Grundausbildung aller Soldaten und Kader der ABC-Abwehrtruppen. Es erbringt umfassende Leistungen in den Bereichen ABC-Dekontamination (Entgiftung), ABC-Aufklärung und ABC-Nachweis und Radiometrie (ABC Ber Det).

Das Kommando KAMIR ist die Doktrinstelle der Armee für den Bereich Kampfmittelbeseitigung und Minenräumung. Es ist zuständig für den entsprechenden Fähigkeitsaufbau und -erhalt. Es betreibt die Nationale Blindgängermeldezentrale (BMZ), hält sich für Kampfmittelbeseitigungseinsätze bereit und ist in der humanitären Minenräumung sowie für friedensfördernde Operationen weltweit im Einsatz.

b) Perimeter, Infrastruktur

Der Anlagenperimeter umfasst eine Fläche von rund 16 ha. Das gesamte Areal ist im Grundeigentum des Bundes. Für einzelne Bereiche bestehen Pachtverträge zwischen dem BABS und zivilen Dritten.

Innerhalb des Perimeters befinden sich diverse Gebäude für Labors, Werkstätten, Schulung, Verwaltung, Unterkunft und Restauration sowie weitere Infrastrukturen und Parkplätze. ~~Die Mehrzweckhalle sowie der Sportplatz werden von der Gemeinde Spiez sowie von Vereinen zivil mitbenutzt.~~ Im nördlichen Teil des Perimeters verläuft ein Anschlussgleis ab dem Bahnhof Lattigen. Dieses wird heute noch von einem privaten Chemieunternehmen genutzt, hat für das VBS aber keine Funktion mehr.

~~Geplante Bauprojekte sind die Gesamtrenovierung des Kreuzgebäudes (Labor) sowie ein Neubau für einen Ganzkörperzähler im ABC-Zentrum, welcher innerhalb des bestehenden Anlagenperimeters realisiert wird. In Ausführung ist der Neubau einer Halle für Spezialfahrzeuge und Material innerhalb des bestehenden Anlagenperimeters.~~

Gemäss dem kantonalen Inventar handelt es sich beim Kulturland innerhalb des Perimeters nicht um Fruchtfolgeflächen (FFF).

Der Anlagenperimeter wird am östlichen Parzellenrand von der bestehenden zivilen 220 kV-Hochspannungsleitung Bickigen-Chippis (Gemmileitung) gequert. Eine Leitungssanierung mit gleichzeitiger Erhöhung der Betriebsspannung auf 380 kV ist vorgesehen.

Südlich des Schiessplatzes verläuft eine Eisenbahnlinie. Allfällige Erweiterungen bzw. bauliche Massnahmen, welche die Eisenbahnlinie tangieren könnten, sind mit dem Eisenbahnbetrieb abzustimmen.

Auf dem Gelände befindet sich auch eine Kurzstanz-Schiessanlage. Diese ist nicht Inhalt des vorliegenden Objektblatts. Sie wird im SPM als eigenständige Anlage mit der Objektblatt-Nummer 02.218 unter den Schiessplätzen geführt (~~Objektblatt-Nummer 02.218~~).

Sachplanrelevante Vorhaben:

Geplante Bauprojekte sind die Erneuerung des Laborgebäudes inkl. Areallogie sowie die Erneuerung des Areals Lattigen.

Die bauliche und technische Infrastruktur am Standort Lattigen ist veraltet und sanierungsbedürftig. Aufgrund der Nähe zur Hochspannungsleitung sind bei den Gebäuden die Grenzwerte in Bezug auf die nichtionisierende Strahlung (NIS) überschritten. Im Rahmen einer Machbarkeitsstudie wurde aufgezeigt, dass nur ein Ersatzneubau im Wald inkl. Umbau und Sanierung der bestehenden Infrastruktur die Einhaltung der NIS-Grenzwerte und gleichzeitig die Nutzerbedürfnisse ermöglicht. Die Erneuerung des Areals erfordert demnach eine definitive Rodung von mehr als 5000 m². Aus diesem Grund ist das Vorhaben gemäss den Kriterien von Kapitel 6.2 des SPM-Programnteils als sachplanrelevant einzustufen, weshalb es im Objektblatt festgesetzt wird. Im Rahmen der nachgelagerten Planung sind die Rodung und der Rodungsersatz im Detail zu behandeln.

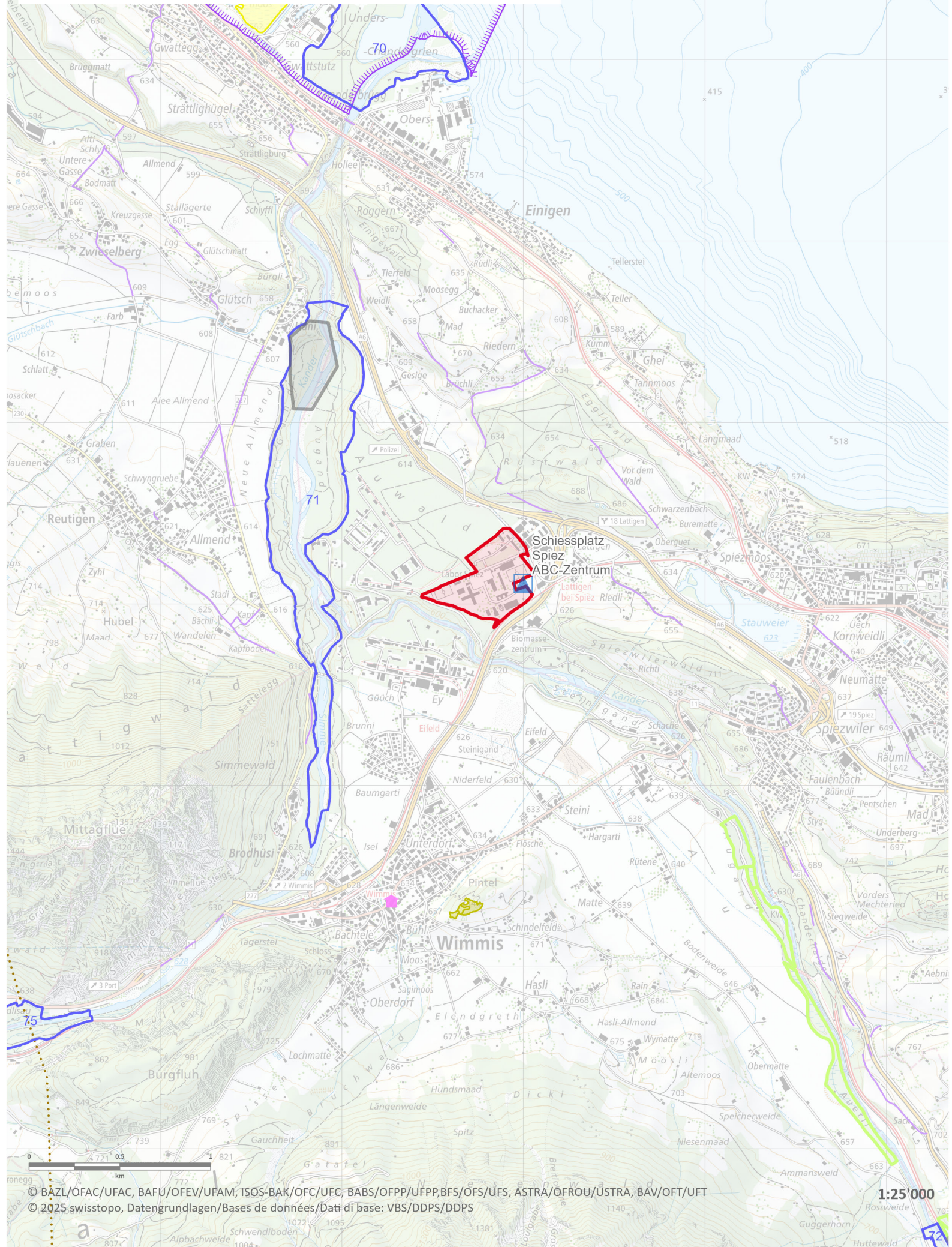
c) Erschliessung

Die Besondere Anlage Spiez ist über das bestehende Strassennetz sowie über das Eisenbahnnetz (Haltestelle «Lattigen bei Spiez») erschlossen.

4. Grundlegendokumente

- Vereinbarung zwischen dem VBS und dem Kanton Bern betreffend die Auslagerung von Vollzugsaufgaben nach Störfallverordnung (StFV) bei militärischen Betrieben mit biologischem Gefahrenpotenzial vom Dezember 2024
- Machbarkeitsstudie und Grobkostenschätzung; Labor Spiez, Erneuerung Areal Lattigen, armasuisse Immobilien, 30. Juni 2024

02.901 Besondere Anlage Spiez










Legende/Légende/Leggenda

Mögliche planerische Massnahmetypen Types de mesures de planification possibles Tipi di misura di pianificazione possibili

Festsetzung Coordination réglée Dato acquisito	Zwischenergebnis Coordination en cours Risultato intermedio	Vororientierung Information préalable Informazione preliminare	
			Standortfestlegung Site d'implantation Ubicazione dell'impianto
			Anlageperimeter Périmètre de l'installation Perimetro dell'impianto
			Gebiet mit Hindernisbegrenzung Aire de limitation d'obstacles Area con limitazione degli ostacoli
			Gebiet mit Lärmbelastung ≥ 60 dB(A) Territoire exposé au bruit ≥ 60 dB(A) Area con esposizione al rumore ≥ 60 dB(A)
			Gebiet mit Lärmbelastung ≥ 55 dB(A) Territoire exposé au bruit ≥ 55 dB(A) Area con esposizione al rumore ≥ 55 dB(A)
			Konsultationsbereich Périmètre de consultation Area di coordinamento

Inhalte anderer Sachpläne Contenus d'autres plans sectoriels Contenuti degli altri piani settoriali

	Infrastruktur Luftfahrt Infrastructure aéronautique Infrastruttura aeronautica
	Infrastruktur Schiene Infrastructure rail Infrastruttura ferroviaria
	Geologische Tiefenlager Dépôts en couches géologiques profondes Depositi in strati geologici profondi
	Übertragungsleitung Lignes de transport d'électricité Elettrodotti
	Infrastruktur Strasse Infrastructure routes Infrastruttura strade
	Infrastruktur Schifffahrt Infrastructure navigation Infrastruttura navigazione
	Asyl Asile Asilo

Schutzobjekte von nationaler Bedeutung Objets de protection d'importance nationale Oggetti protetti di importanza nazionale

	BLN-Objekt Objet IFP Oggetto IFP
	Moorlandschaft Site marécageux Zona palustre
	Flachmoor Bas-marais Palude
	Hoch- und Übergangsmoor Haut-marais et marais de transition Torbiera alta e torbiera di transizione
	Trockenwiesen und -weiden Prairies et pâturages secs Prati e pascoli secchi
	Auengebiet Zone alluviale Zona golenale
	Wasser- und Zugvogelreservat Réserve d'oiseaux d'eau et de migration Riserva di uccelli acquatici e di uccelli migratori
	Jagdbanngebiet District franc Bandita
	Wildtierkorridor überregional Corridors faunistiques suprarégional Corridoi faunistici sovrapregionale
	Amphibienlaichgebiet: Ortsfeste- und Wanderobjekte Site de reproduction de batraciens: objets fixes et itinérants Sito di riproduzione di anfibi: oggetti fissi e mobili
	ISOS-Objekt (Bundesinventar der schützenswerten Ortsbilder der Schweiz) Objet ISOS (inventaire fédéral des sites construits à protéger en Suisse) Oggetto ISOS (inventario federale degli insediamenti svizzeri da proteggere)
	IVS-Objekt (Historischer Verkehrsweg von nationaler Bedeutung) Objet IVS (voie de communication historique d'importance nationale) Oggetto IVS (via di comunicazione storiche d'importanza nazionale)