



Schweizerische Eidgenossenschaft
Confédération suisse
Confederazione Svizzera
Confederaziun svizra

Generalsekretariat VBS

26. September 2025

Objektblatt 02.218, Schiessplatz Spiez ABC-Zentrum

Sachplan Militär (SPM), Objektteil

Vergleich zu früheren SPM-Versionen:

Im Sachplan Waffen- und Schiessplätze vom 19. August 1998 (SWS 1998) waren die damals 43 wichtigsten Schiess- und Übungsplätze aufgeführt. Mit der Verabschiedung des Programmteils des Sachplans Militär 2017 (SPM 2017) durch den Bundesrat am 8. Dezember 2017 wurden erstmalig sämtliche Standorte der Schiessplätze im Sachplan Militär festgesetzt. Das vorliegende Objektblatt für den Schiessplatz Spiez ABC-Zentrum wird demnach neu in den Objektteil aufgenommen.

Inhalt

1	Ausgangslage, künftige Nutzungen	4
2	Festlegungen	4
3	Erläuterungen	5
4	Grundlagendokumente	6
Karte		7
Anlagenperimeter (1:25 000)		7
Legende		8

Impressum

HERAUSGEBER

Eidg. Departement für Verteidigung, Bevölkerungsschutz und Sport – VBS, Generalsekretariat VBS

REDAKTION

Raum und Umwelt VBS

KARTEN

Bundesamt für Landestopografie – swisstopo

BEZUG

In elektronischer Form: www.sachplanmilitaer.ch

02.218 Schiessplatz Spiez ABC-Zentrum

Standortkanton	Bern
Standortgemeinde	Spiez
Hauptnutzung	Leichte Waffen
Gemeinden mit Lärmauswirkungen	Spiez
Grundeigentümer	Bund

1 Ausgangslage, künftige Nutzungen

Der Schiessplatz Spiez ABC-Zentrum wird vorwiegend durch Truppen des Kompetenzzentrums ABC-KAMIR genutzt. Gemäss den Festlegungen im Programmteil des SPM 2017 wird der Schiessplatz Spiez ABC-Zentrum unbefristet weiterbetrieben.

2 Festlegungen

a. **Zweck, Betrieb (Festsetzung)**

Der Schiessplatz Spiez ABC-Zentrum wird vorwiegend durch Truppen des Kompetenzzentrums ABC-KAMIR genutzt.

Der Betrieb wird in einem Schiessplatzbefehl geregelt.

b. **Perimeter, Infrastruktur (Festsetzung)**

Der Schiessplatzperimeter umgrenzt das militärisch beanspruchte Areal (vgl. Karte). Er umfasst eine Kurzdistanzschiesseanlage.

Die Terminierung, Etappierung und Finanzierung von militärischen Neu-, Um- und Rückbauten auf dem Gelände werden in der Immobilienplanung des VBS festgelegt und mit den Immobilienprogrammen vom Parlament verabschiedet. Dabei sind insbesondere die Festlegungen in Kapitel 3 des Programmteils zu berücksichtigen.

c. **Gebiet mit Lärmauswirkungen (Festsetzung)**

Das Gebiet mit Lärmauswirkungen begrenzt den Schiessbetrieb (vgl. Karte), d. h. die vom Schiessbetrieb verursachten «zulässigen Lärmimmissionen» nach Art. 37a der Lärmschutz-Verordnung (LSV; SR 814.41) dürfen dieses Gebiet nicht überschreiten. Kanton und Gemeinden berücksichtigen es bei der Richt- und Nutzungsplanung sowie bei der Erteilung von Baubewilligungen.

Die zuständige Vollzugsbehörde (GS-VBS) legt in ihrem Entscheid im Rahmen eines militärischen Plangenehmigungsverfahrens die zulässigen Lärmimmissionen fest. Zudem hält sie die ermittelte Lärmbelastung jeweils in einem Lärmbelastungskataster (LBK) nach Art. 37 LSV fest.

d. **Erschliessung (Festsetzung)**

Der Schiessplatz Spiez ABC Zentrum ist über das bestehende Verkehrsnetz erschlossen.

3 Erläuterungen

a. *Zweck, Betrieb*

Der Schiessplatz Spiez ABC-Zentrum wird ganzjährig und vorwiegend durch Truppen des Kompetenzzentrums ABC-KAMIR genutzt.

b. *Perimeter, Infrastruktur*

Der Schiessplatzperimeter umfasst eine Fläche von knapp 0.7 ha und befindet sich vollumfänglich im Grundeigentum des Bundes.

Der Schiessplatz umfasst eine Kurzdistanzschliessanlage mit zwei Boxen. Sie wurde den neusten Vorschriften entsprechend instand gestellt und lärmtechnisch saniert. Zusätzlich wurde ein Unterstand mit einem Materialdepot erstellt.

Gemäss dem kantonalen Inventar handelt es sich beim Kulturland innerhalb des Perimeters nicht um Fruchtfolgeflächen (FFF). Es befinden sich auch keine Grundwasserschutzzonen im oder angrenzend an den Perimeter.

Das Labor Spiez (Bundesamt für Bevölkerungsschutz BABS) und das Kompetenzzentrum ABC-KAMIR sind nicht Inhalt des vorliegenden Objektblatts. Sie werden im SPM als eigenständige Anlage unter den Besonderen Anlagen geführt (Objektblatt 02.901).

Südlich des Schiessplatzes verläuft eine Eisenbahnlinie. Allfällige Erweiterungen bzw. bauliche Massnahmen, welche die Eisenbahnlinie tangieren könnten, sind mit dem Eisenbahnbetrieb abzustimmen.

c. *Gebiet mit Lärmauswirkungen*

Das Gebiet mit Lärmauswirkungen dient der vorsorglichen Raumsicherung für den Schiessbetrieb. Es gibt den Rahmen für die «zulässigen Lärmimmissionen» nach Art. 37a LSV vor, d.h. diese Lärmimmissionen dürfen das Gebiet mit Lärmauswirkungen nicht überschreiten.

Das Gebiet mit Lärmauswirkungen (Planungswerte 55 dB für die Empfindlichkeitsstufe ES II bzw. 60 dB für ES III) beruht auf dem Lärmgutachten vom 8. Januar 2022. Die darin enthaltene Schiesslärmberechnung wurde nach Anhang 9 LSV durchgeführt. Die Festsetzung der Gebiete mit Lärmauswirkungen im Objektblatt erfolgt mit geglätteten Lärmisophonen (positive Bufferung um 50 m, «dissolve», negative Bufferung um 50 m). Das Gebiet mit Lärmauswirkungen bildet den Zustand nach Umsetzung der im Lärmgutachten vorgeschlagenen Massnahmen ab.

Die Schiesslärmberechnung hat ergeben, dass bei keinen Gebäuden mit lärmempfindlichen Räumen die Immissionsgrenzwerte nach LSV überschritten werden.

Die Anlageninhaberin (armasuisse Immobilien) hat in Zusammenarbeit mit der Nutzerin (Armee) ein Projekt zur Festlegung der zulässigen Lärmimmissionen gemäss Art. 37a LSV erarbeitet. Dieses wurde im Rahmen eines militärischen Plangenehmigungsverfahren am 14. Juli 2021 genehmigt.

Um die Entwicklung des Schiessbetriebs auch langfristig mit der Siedlungsentwicklung abzustimmen, berücksichtigen Kantone und Gemeinden in ihren Richt- und Nutzungsplanungen und bei der Erteilung von Baubewilligungen die im Objektblatt festgesetzten Gebiete mit Lärmauswirkungen sowie die festgelegten zulässigen Lärmimmissionen gemäss Art. 37a LSV.

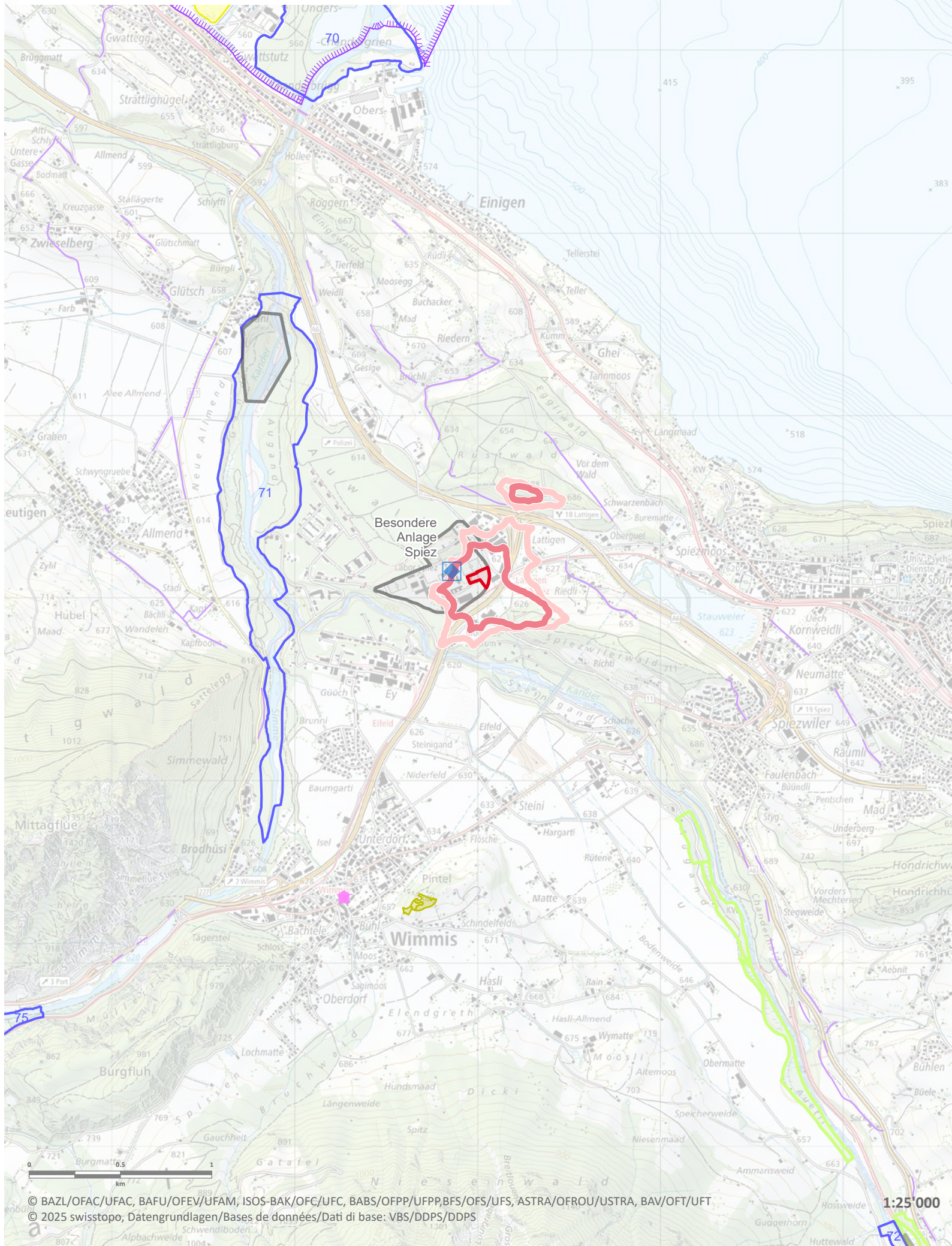
d. *Erschliessung*

Der Schiessplatz Spiez ABC-Zentrum ist über das bestehende Strassennetz erschlossen und ist ebenfalls mit dem öffentlichen Verkehr erreichbar (Bahnhof «Lattigen bei Spiez»).

4 Grundlagendokumente

Lärmgutachten vom 8. Januar 2022

02.218 Schiessplatz Spiez ABC-Zentrum










Legende/Légende/Leggenda

Mögliche planerische Massnahmetypen Types de mesures de planification possibles Tipi di misura di pianificazione possibili

Festsetzung Coordination réglée Dato acquisito	Zwischenergebnis Coordination en cours Risultato intermedio	Vororientierung Information préalable Informazione preliminare	
			Standortfestlegung Site d'implantation Ubicazione dell'impianto
			Anlageperimeter Périmètre de l'installation Perimetro dell'impianto
			Gebiet mit Hindernisbegrenzung Aire de limitation d'obstacles Area con limitazione degli ostacoli
			Gebiet mit Lärmbelastung ≥ 60 dB(A) Territoire exposé au bruit ≥ 60 dB(A) Area con esposizione al rumore ≥ 60 dB(A)
			Gebiet mit Lärmbelastung ≥ 55 dB(A) Territoire exposé au bruit ≥ 55 dB(A) Area con esposizione al rumore ≥ 55 dB(A)
			Konsultationsbereich Périmètre de consultation Area di coordinamento

Inhalte anderer Sachpläne Contenus d'autres plans sectoriels Contenuti degli altri piani settoriali

	Infrastruktur Luftfahrt Infrastructure aéronautique Infrastruttura aeronautica
	Infrastruktur Schiene Infrastructure rail Infrastruttura ferroviaria
	Geologische Tiefenlager Dépôts en couches géologiques profondes Depositi in strati geologici profondi
	Übertragungsleitung Lignes de transport d'électricité Elettrodotti
	Infrastruktur Strasse Infrastructure routes Infrastruttura strade
	Infrastruktur Schifffahrt Infrastructure navigation Infrastruttura navigazione
	Asyl Asile Asilo

Schutzobjekte von nationaler Bedeutung Objets de protection d'importance nationale Oggetti protetti di importanza nazionale

	BLN-Objekt Objet IFP Oggetto IFP
	Moorlandschaft Site marécageux Zona palustre
	Flachmoor Bas-marais Palude
	Hoch- und Übergangsmoor Haut-marais et marais de transition Torbiera alta e torbiera di transizione
	Trockenwiesen und -weiden Prairies et pâturages secs Prati e pascoli secchi
	Auengebiet Zone alluviale Zona golenale
	Wasser- und Zugvogelreservat Réserve d'oiseaux d'eau et de migration Riserva di uccelli acquatici e di uccelli migratori
	Jagdbanngbiet District franc Bandita
	Wildtierkorridor überregional Corridors faunistiques suprarégional Corridoi faunistici sovraregionale
	Amphibienlaichgebiet: Ortsfeste- und Wanderobjekte Site de reproduction de batraciens: objets fixes et itinérants Sito di riproduzione di anfibi: oggetti fissi e mobili
	ISOS-Objekt (Bundesinventar der schützenswerten Ortsbilder der Schweiz) Objet ISOS (inventaire fédéral des sites construits à protéger en Suisse) Oggetto ISOS (inventario federale degli insediamenti svizzeri da proteggere)
	IVS-Objekt (Historischer Verkehrsweg von nationaler Bedeutung) Objet IVS (voie de communication historique d'importance nationale) Oggetto IVS (via di comunicazione storiche d'importanza nazionale)