



20 juin 2022

(Projet pour la procédure de consultation selon les art. 19/20 OAT et participation de la population selon l'art. 4 LAT)

Plan sectoriel militaire (PSM), partie objets

Fiche de coordination 10.101, place d'armes de Drognens

La présente fiche de coordination remplace la fiche de coordination 10.11 du Plan sectoriel des places d'armes et de tir du 19 août 1998 pour la place d'armes de Drognens. La place de tir de la Montagne de Lussy (partie b2), jusqu'à présent incluse dans la fiche de coordination 10.11 de la place d'armes de Drognens, possède désormais sa propre fiche de coordination 10.206. La place de tir Le Saulgy (partie b3) a, quant à elle, été assainie puis démantelée.

Contenu

1.	Situation initiale, utilisations futures	3
2.	Dispositions	3
3.	Explications	4

Carte

Périmètre de la place d'armes (1:25'000)

Légende

Impressum

Éditeur

Département fédéral de la défense, de la protection de la population et des sports DDPS, Secrétariat général
DDPS

Rédaction

Territoire et environnement DDPS

Cartes

Office fédéral de topographie – swisstopo

Référence

Au format électronique: www.plansectorielmilitaire.ch/participation

10.101 Place d'armes fédérale de Drognens

Canton	Fribourg
Communes	Siviriez, Romont
Utilisation principale	Troupes de la logistique
Propriété foncière	Confédération, tiers

1. Situation initiale, utilisations futures

Inaugurée en 1972, la place d'armes de Drognens est actuellement utilisée par les troupes de logistique, notamment par les écoles circulation et transport ainsi que les écoles ravitaillement et évacuation.

Selon les dispositions de la partie « programme » du PSM 2017, son utilisation doit être poursuivie pour une durée indéterminée.

Le concept de stationnement relatif au développement de l'armée (DEVA) ayant prévu la fermeture de la place d'armes de Fribourg pour fin 2023, un redéploiement des troupes sera nécessaire à l'avenir, notamment sur la place d'armes de Drognens. Une densification du site est prévue avec la construction de nouveaux bâtiments et la transformation de bâtiments existants.

Occasionnellement, la place d'armes de Drognens est également utilisée pour des manifestations sportives civiles.

2. Dispositions

a) Fonction, exploitation (coordination réglée)

La place d'armes de Drognens est utilisée à des fins d'instruction par les troupes de logistique.

L'utilisation militaire est réglée dans un ordre de place d'armes.

b) Périmètre, infrastructure (coordination réglée)

Le périmètre de l'installation délimite la zone à usage militaire (voir carte). Au nord-ouest, la partie principale de la place d'armes [1] est composée de plusieurs cantonnements de troupes, d'un centre de subsistance, de divers bâtiments administratifs, de formation et d'instruction, d'une halle à usages multiples ainsi que de simulateurs de conduite FATRAN. Une piste d'auto-école [2], un terrain d'exercice ainsi qu'une piste tout-terrain [3] complètent l'infrastructure.

La planification, l'échelonnement et le financement des nouvelles constructions militaires, des réaffectations et des démolitions sur le site sont fixés dans la planification immobilière du DDPS et approuvés par le Parlement avec les programmes immobiliers. Il faut notamment tenir compte des dispositions du chapitre 3 de la partie « programme » du PSM 2017.

La place d'armes de Drogneus doit être agrandie dans le cadre d'un projet d'extension et d'assainissement. Cela nécessite le défrichage d'une surface forestière de 17'588m².

c) Accessibilité (coordination réglée)

La place d'armes de Drogneus est accessible par le réseau de transport existant.

3. Explications

a) Fonction, exploitation

La place d'armes de Drogneus est utilisée toute l'année à des fins d'instruction par les troupes de logistique (automobilistes et soldats de circulation).

En raison de la fermeture de la place d'armes cantonale de Fribourg, une partie des troupes des écoles ravitaillement sera redéployée sur le site de Drogneus, ce qui entraînera une augmentation de l'exploitation.

b) Périmètre, infrastructure

Le périmètre de l'installation couvre une superficie d'environ 179 hectares, appartenant majoritairement à la Confédération. Différents contrats de location avec agriculteurs existent et deux petites parcelles situées au sud du périmètre appartiennent à des tiers.

La place d'armes est composée d'une partie principale au nord-ouest [1] comprenant plusieurs cantonnements de troupes, un centre de subsistance, divers bâtiments administratifs, de formation et d'instruction, une halle à usages multiples ainsi que des simulateurs de conduite FATRAN. Au sud-ouest, une piste d'auto-école [2] complète l'offre de formation pour les futurs conducteurs de camion.

La partie située à l'est de la ligne CFF est occupée par un terrain d'exercice ainsi qu'une piste tout-terrain d'entraînement [3].

Comme annoncé dans le plan sectoriel des places d'armes et de tir de 1998, l'assainissement de certains bâtiments de la place d'armes a été réalisé en deux étapes entre 2007 et 2015. Le bâtiment d'instruction avec halle à véhicules n'a, quant à lui, pas été réalisé dans l'intervalle. Un projet actuel de transformation et d'extension dans le périmètre existant de la place d'armes de Drogneus prévoit la création d'un nouveau cantonnement sur cinq étages, d'une déchetterie centrale et de diverses halles et salles de formation et d'instruction seront construites. Le centre de subsistance sera transformé et agrandi alors que l'infirmerie existante sera réduite en un centre ambulatoire. Ce projet d'assainissement et d'extension nécessite le déboisement d'une surface forestière de 17'588m². Cette dernière est située au sud de la partie principale [1] et s'inscrit dans le prolongement des infrastructures militaires existantes. Un reboisement compensatoire est également prévu à l'intérieur du périmètre.

Selon l'inventaire cantonal, certains sols situés dans le périmètre ont la qualité de surfaces d'assolement (SDA). Le traitement des SDA, en particulier en cas d'utilisation par les projets de constructions militaires, est régi par les dispositions figurant dans la partie « programme » du PSM 2017, chapitre 3.5.8, et dans le plan sectoriel des SDA de la Confédération

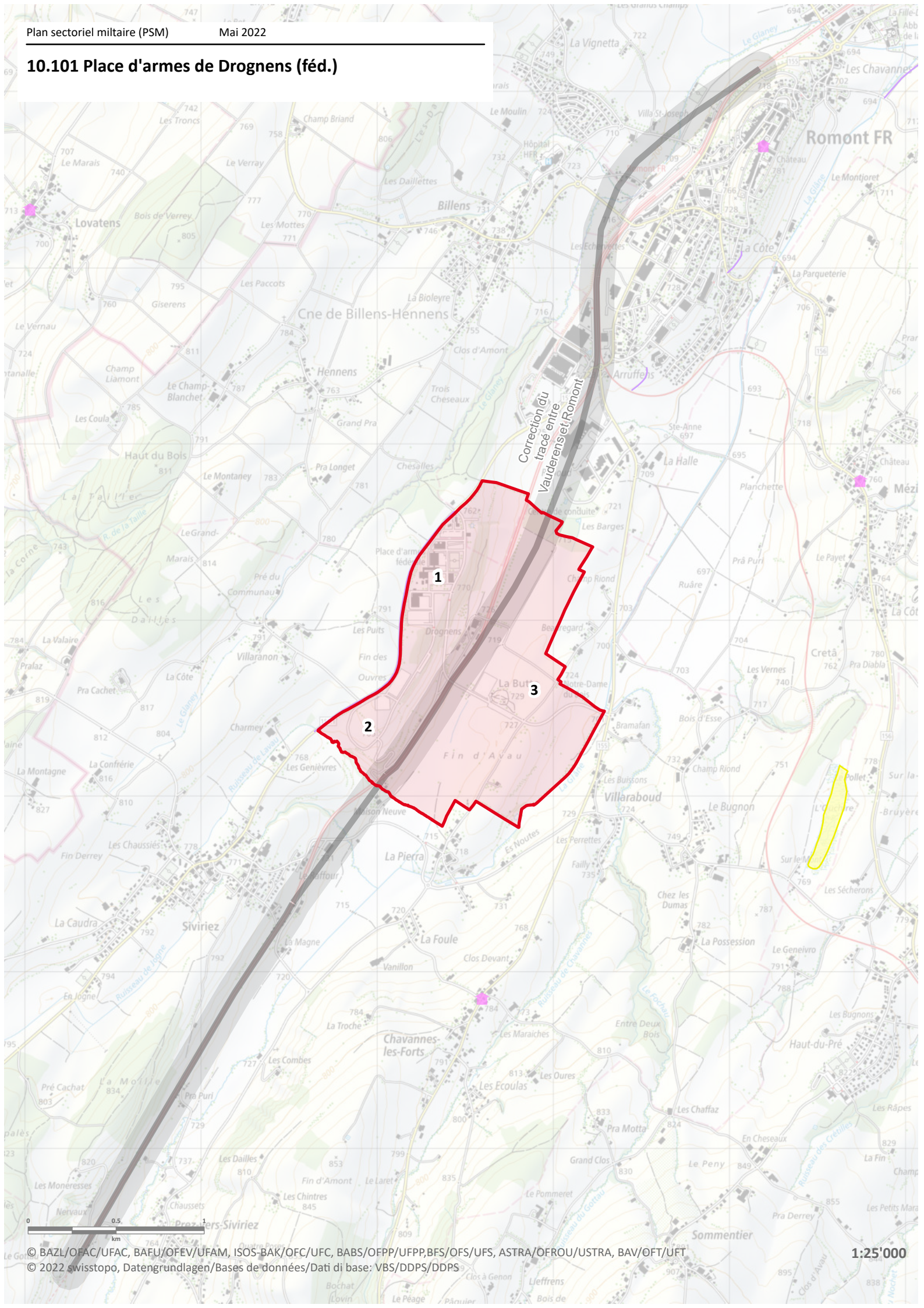
Dans le périmètre se trouvent un objet provenant d'un inventaire fédéral (IVS FR 10.0.3) ainsi que des valeurs naturelles et paysagères. Celles-ci sont traitées conformément aux dispositions de la partie « programme » du PSM 2017, chapitre 3.5.2, et du programme Nature, Paysage, Armée (NPA) de la place d'armes de Drogneus.

Une coordination avec le Plan sectoriel des transports, infrastructure rail doit être assurée (FO 3.6 Lausanne-Fribourg, Correction du tracé Vauderens-Romont traversant la place d'armes).

c) Accessibilité

La place d'armes de Drognens est accessible par le réseau de transport existant depuis les gare de Romont et Palézieux. L'entrée principale se fait par la route de Romont au nord du périmètre.

10.101 Place d'armes de Drognens (féd.)



Legende/Légende/Leggenda

Mögliche planerische Massnahmetypen Types de mesures de planification possibles Tipi di misura di pianificazione possibili

Festsetzung Coordination réglée Dato acquisito	Zwischenergebnis Coordination en cours Risultato intermedio	Vororientierung Information préalable Informazione preliminare	
			Standortfestlegung Site d'implantation Ubicazione dell'impianto
			Anlageperimeter Périmètre de l'installation Perimetro dell'impianto
			Gebiet mit Hindernisbegrenzung Aire de limitation d'obstacles Area con limitazione degli ostacoli
			Gebiet mit Lärmbelastung ≥ 60 dB(A) Territoire exposé au bruit ≥ 60 dB(A) Area con esposizione al rumore ≥ 60 dB(A)
			Gebiet mit Lärmbelastung ≥ 55 dB(A) Territoire exposé au bruit ≥ 55 dB(A) Area con esposizione al rumore ≥ 55 dB(A)
			Konsultationsbereich Périmètre de consultation Area di coordinamento

Inhalte anderer Sachpläne Contenus d'autres plans sectoriels Contenuti degli altri piani settoriali

	Infrastruktur Luftfahrt Infrastructure aéronautique Infrastruttura aeronautica
	Infrastruktur Schiene Infrastructure rail Infrastruttura ferroviaria
	Geologische Tiefenlager Dépôts en couches géologiques profondes Depositi in strati geologici profondi
	Übertragungsleitung Lignes de transport d'électricité Elettrodotti
	Infrastruktur Strasse Infrastructure routes Infrastruttura strade
	Infrastruktur Schifffahrt Infrastructure navigation Infrastruttura navigazione
	Asyl Asile Asilo

Schutzobjekte von nationaler Bedeutung Objets de protection d'importance nationale Oggetti protetti di importanza nazionale

	BLN-Objekt Objet IFP Oggetto IFP
	Moorlandschaft Site marécageux Zona palustre
	Flachmoor Bas-marais Palude
	Hoch- und Übergangsmoor Haut-marais et marais de transition Torbiere alta e torbiere di transizione
	Trockenwiesen und -weiden Prairies et pâturages secs Prati e pascoli secchi
	Auengebiet Zone alluviale Zona golenale
	Wasser- und Zugvogelreservat Réserve d'oiseaux d'eau et de migration Riserva di uccelli acquatici e di uccelli migratori
	Jagdbanngebiet District franc Bandita
	Wildtierkorridor überregional Corridors faunistiques suprarégional Corridoi faunistici sovregionale
	Amphibienlaichgebiet: Ortsfeste- und Wanderobjekte Site de reproduction de batraciens: objets fixes et itinérants Sito di riproduzione di anfibi: oggetti fissi e mobili
	ISOS-Objekt (Bundesinventar der schützenswerten Ortsbilder der Schweiz) Objet ISOS (inventaire fédéral des sites construits à protéger en Suisse) Oggetto ISOS (inventario federale degli insediamenti svizzeri da proteggere)
	IVS-Objekt (Historischer Verkehrsweg von nationaler Bedeutung) Objet IVS (voie de communication historique d'importance nationale) Oggetto IVS (via di comunicazione storiche d'importanza nazionale)